

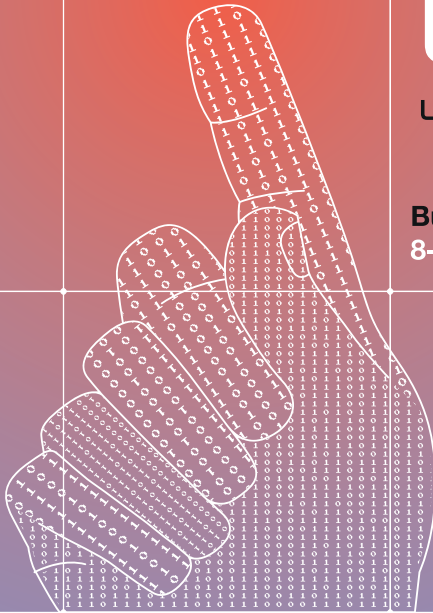
Sous le haut patronage
du Parlement européen

XXIII CONGRÈS
INTERNATIONAL
IFOTES

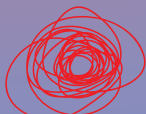
The human touch

↳ le **pouvoir d'être présent**

Budapest (Hongrie)
8-12 juillet 2026



PROGRAMME



EMOTIONAL HEALTH

IIFOTES
International Federation of
Telephone Emergency Services

LESZ
116 123



Sous le haut patronage
du Parlement européen

**XXIII CONGRÈS
INTERNATIONAL
IFOTES**

The human touch

↳ le **pouvoir d'être présent**

Budapest (Hongrie)
8-12 juillet 2026

PROGRAMME



EMOTIONAL HEALTH

IIFOTES
International Federation of
Telephone Emergency Services



AVANT-PROPOS	Sonja KARRER – Présidente de IFOTES 6
	Erika DUDÀS – Présidente de LESZ..... 7
	Balázs MAJZIK – Chef du département de la prévention..... 8 Centre national de la santé publique et de la pharmacie
	Le Comité Scientifique du Congrès 9 Barbara JENKO Yaël LIEBKIND Melinda MEDGYASZAI Bettina SCHWAB Mit VAN PAESSCHEN
	ORGANISATEURS ET PARTENAIRE 10
	LE THÈME DU CONGRÈS 11
	INFORMATIONS SUR LE PROGRAMME DU CONGRÈS 12
PROGRAMME	Aperçu du Programme 16
RÉSUMÉS	jeudi 9 juillet 2026
	“Le monde dans lequel nous vivons - Humains, IA et réalité”
	matin 28
	après-midi 30
	vendredi 10 juillet 2026
	“La conscience d’être humain”
	matin 37
	saturday 11 july 2026
	“Valoriser nos compétences et nos valeurs humaines”
	matin 47
	après-midi 57
	sunday 12 july 2026
	“Comment les qualités humaines et l’IA peuvent-elles interagir?”
	matin 65

PROGRAMME SOCIAL ET CULTUREL	69
PROGRAMME SOCIAL	70
CULTURAL PROGRAMME	72
VISITES GUIDÉES	75
SERVICES DISPONIBLES SUR LE SITE DU CONGRÈS ELTE	77
SERVICES À BUDAPEST	79
INFORMATIONS GÉNÉRALES	81
COMITÉS DU CONGRÈS	82
REMERCIEMENTS	86
ORGANISATEURS DU CONGRÈS	88
CONTACTS	89
LE LIEU DU CONGRÈS	90
CONTACTS DURANT LA SEMAINE DU CONGRÈS	96

The human touch

↳ le **pouvoir d'être présent**

AVANT-PROPOS

The human touch

↳ le pouvoir d'être présent

AVANT-PROPOS



IFOTES
International Federation of Telephone Emergency Services

Sonja KARRER
Présidente de IFOTES

À la suite du dernier congrès de 2023 à Lignano, je suis très heureuse que nous puissions à nouveau organiser un congrès d'été, cette fois en Hongrie. Je tiens à remercier sincèrement LESZ Hongrie pour son aide et son excellente collaboration.

Nous vivons encore une période de changements et de turbulences. Après 2023, j'avais espéré des temps plus paisibles – malheureusement, ce n'est pas le cas. Plus que jamais, le lien humain et le soutien émotionnel à travers les lignes d'écoute revêtent une importance majeure.

Lors de ce congrès, nous aborderons les défis et les opportunités de l'Intelligence Artificielle (IA). Une chose est claire: l'IA ne peut pas remplacer les personnes qui travaillent dans les services téléphoniques. Toutefois, elle peut alléger leur charge de travail, contribuer à l'assurance qualité et être disponible 24 heures sur 24. Mais l'IA peut-elle «lire entre les lignes», comprendre des contextes sensibles et répondre de manière appropriée? Peut-être un jour...

Mais je me réjouis qu'il existe encore des personnes dotées d'une véritable empathie au sein des lignes d'écoute. L'IA offre certes des possi-

bilités intéressantes et utiles, mais elle doit être utilisée avec prudence et réflexion. Le pouvoir de la présence humaine est irremplaçable!

Je me réjouis du «contact humain» et des rencontres personnelles de personne à personne à Budapest. En plus de nombreuses conférences et ateliers passionnants sur le thème, la ville de Budapest a sans aucun doute beaucoup à offrir.

Sonja Karrer

P.S. Après 7 ans de mandat, ce sera mon dernier congrès en tant que Présidente de l'IFOTES. Ce fut un honneur et un grand enrichissement pour moi d'exercer cette fonction. Je suis toujours profondément impressionnée par le travail des bénévoles.

Merci à tous pour votre formidable engagement, je vous souhaite le meilleur du fond du cœur!



LESZ
116 123

Erika DUDÀS
Présidente de LESZ

Chers participants au congrès,

Le moment est venu pour le Congrès de l'IFOTES à Budapest. Nous, bénévoles hongrois, vous souhaitons la plus chaleureuse bienvenue dans l'une des plus belles villes d'Europe, Budapest !

Nous nous préparons depuis longtemps à vous rencontrer, à partager nos expériences, à élargir nos connaissances et à vivre ensemble des moments riches de sens et positifs en présentiel. Nous espérons sincèrement que, dès les premiers instants, vous vous sentirez chez vous parmi nous, et que ces journées seront enrichissantes pour vous non seulement sur le plan professionnel, mais aussi sur le plan personnel.

C'est pour nous une joie particulière de voir réunies ici tant de personnes engagées, animées par un même désir d'aider les autres – cela nous inspire et nous donne de la force.

Nous tenons à exprimer notre gratitude aux responsables de l'IFOTES, aux organisateurs du congrès, aux intervenants, aux animateurs d'ateliers, aux contributeurs ainsi qu'aux bénévoles, dont le travail rend ces rencontres professionnelles et humaines à la fois réussies et agréables. Au nom des 550 bénévoles de l'Association

hongroise des services d'écoute téléphonique d'urgence, j'espère que nous pourrions nous rapprocher les uns des autres et mieux connaître nos réalisations et nos projets – non seulement pendant le congrès, mais aussi dans les années à venir.

Notre conseil d'administration et les responsables de nos services membres considèrent la coopération nationale ainsi que la collaboration internationale, y compris les partenariats transfrontaliers, comme essentielles. Nous sommes convaincus que ce congrès créera de nouvelles opportunités et pourra même marquer le début d'une coopération à long terme entre les équipes de bénévoles de Hongrie et d'autres pays.

Nous vous souhaitons un congrès riche en souvenirs durables et significatifs, et espérons que les expériences que vous vivrez ici vous donneront l'envie de revenir en Hongrie.

Avec respect et chaleureuses salutations.



KULTURÁLIS ÉS INNOVÁCIÓS
MINISZTERIUM

**Balázs
MAJZIK**

Chef du département de la prévention
Centre national de la santé publique et de la
pharmacie

L'un des plus grands défis du XXI^e siècle consiste à savoir comment préserver nos valeurs humaines face au développement rapide de la technologie et de l'intelligence artificielle. Dans le domaine de la santé et de la protection de la santé mentale, nous ne parlons plus seulement aujourd'hui des possibilités offertes par les nouvelles technologies, mais aussi de la manière de les utiliser de façon responsable et au service de l'être humain. Il s'agit d'un domaine particulièrement sensible, dans lequel la présence humaine, la confiance et l'empathie restent irremplaçables. Le soutien aux jeunes et aux groupes de population particulièrement vulnérables n'est pas seulement une tâche professionnelle, mais aussi une responsabilité sociale commune.

L'intelligence artificielle ouvre de nouvelles possibilités en matière de soutien et d'accompagnement: dans l'analyse des données, l'identification précoce des groupes à risque, ainsi que dans le développement de nouvelles formes d'éducation et de soutien émotionnel. Parallèlement, il est important de reconnaître que les algorithmes ne peuvent pas remplacer l'attention humaine ni le contact personnel.

Le thème central du Congrès IFOTES 2026 à Budapest – «The Human Touch – The Power of Presence» – est aujourd'hui plus actuel que ja-

mais. La conférence souligne que le lien humain, l'empathie et le soutien communautaire restent des valeurs indispensables même à l'ère numérique. Le travail quotidien des professionnels, des accompagnants et des bénévoles montre que le véritable changement commence par la présence humaine. La technologie peut soutenir ce travail, mais la guérison et la prévention reposent toujours sur l'acceptation, la confiance et une attention bienveillante.

Cette conférence offre une occasion commune d'engager un dialogue sur l'avenir des soins de santé, du soutien émotionnel et de l'intelligence artificielle – un avenir dans lequel l'innovation et les valeurs humaines ne s'opposent pas, mais se renforcent mutuellement.

Pendant les pauses du congrès, je vous recommande de visiter les sites touristiques de Budapest. Je vous souhaite des discussions enrichissantes et un agréable séjour.



EMOTIONAL HEALTH

Le Comité Scientifique du Congrès

Barbara JENKO

Yaël LIEBKIND

Melinda MEDGYASZAI

Bettina SCHWAB

Mit VAN PAESSCHEN

Le XXI^e siècle nous a apporté des avancées considérables dans le développement de l'intelligence artificielle (IA), ainsi qu'une nouvelle réalité. La technologie de l'IA est devenue inévitable dans notre vie quotidienne: nous y avons recours de manière intensive pour les tâches les plus banales comme les achats, mais aussi pour des fonctions complexes et délicates comme le contrôle aérien. Elle présente des avantages avérés et constitue un outil utile pour surmonter ou atténuer même les erreurs humaines. Mais de nombreuses questions demeurent:

- Qu'est-ce qui est réel, qu'est-ce qui est virtuel?
- L'IA est-elle suffisamment sophistiquée pour remplacer les liens humains essentiels?
- L'IA peut-elle apporter un véritable soulagement et du réconfort à ceux d'entre nous qui souffrent, sont en deuil ou se sentent seuls?
- Peut-elle se substituer à la présence humaine, à la compassion, à l'empathie?

Accepter la réalité de l'IA signifie la comprendre pleinement, en tenant compte du contexte, de l'environnement et des situations concrètes dans lesquelles elle peut être utilisée.

La vie réelle est complexe et parfois chaotique; les êtres humains possèdent leurs propres capacités cognitives et émotionnelles, leur passé et leurs circonstances. Chaque individu et sa réalité spécifique sont uniques et précieux. Les valeurs humaines sur lesquelles nous nous appuyons, telles que le courage, la créativité, l'empathie, l'humour, le lien, la solidarité et la bienveillance, sont des éléments permanents de notre paysage émotionnel. Nos propres accomplissements, obtenus

par le travail et les efforts, sont toujours plus gratifiants que ce qui nous est donné sans effort. La manière dont nous vivons notre conscience d'exister est étroitement liée à nos expériences, à notre histoire personnelle, ainsi qu'à la culture et à la société dont nous sommes issus. Des réponses humaines authentiques ne peuvent naître que de sources authentiques, avec considération et respect.

Le cerveau humain est un système de réseaux neuro-

naux formant une identité unique et irrépétable. Les neurosciences cognitives ont montré que nous avons la capacité de trouver du réconfort dans des liens porteurs de sens. Un chatbot, une interaction virtuelle capable de simuler une conversation humaine, peut effleurer la surface et fournir un soutien émotionnel immédiat – et s'inscrit dans la manière dont notre société recherche des solutions rapides et superficielles.

Mais est-ce là tout ce dont nous avons besoin? Un soutien émotionnel véritablement efficace doit atteindre la complexité profonde de l'individu, ce qui nécessite du temps, de la persévérance, de la réciprocité et du courage.

Les lignes d'écoute sont suffisamment flexibles pour relever ce défi: apprendre, donner des moyens sans dominer, et accepter ainsi qu'intégrer des outils d'IA appropriés lorsqu'ils peuvent être utiles. Les bénévoles des lignes d'écoute resteront présents pour les appelants en tant qu'êtres humains dotés de sentiments, d'humour, d'expérience vécue, d'une compréhension profonde des erreurs et des échecs, ainsi que du précieux atout que constituent le courage et la bienveillance.

The human touch

↳ le **pouvoir d'être présent** ORGANISATEURS ET PARTENAIRE

ORGANISATEURS



HAUT PATRONAGE DU PARLEMENT EUROPÉEN



Under the patronage
of the European Parliament

SOUS LE PATRONAGE ET AVEC LA CONTRIBUTION DE



KULTURÁLIS ÉS INNOVÁCIÓS
MINISZTERIUM

PARTENAIRE MÉDIAS



AVEC LE SOUTIEN PROFESSIONNEL DE



Association for Research and
Training on Emotional Support Skills

AVEC LA CONTRIBUTION ET LA COLLABORATION DE



AVEC LE SOUTIEN DE



The human touch

↳ le **pouvoir d'être présent**

LE THÈME DU CONGRÈS

THE HUMAN TOUCH - Le pouvoir d'être présent

Le **développement rapide de l'intelligence artificielle (IA)** au 21^e siècle a apporté une **transformation radicale** à nos vies quotidiennes. Pourtant, de nombreuses questions subsistent quant à la véritable qualité, la finalité, l'utilité et l'impact de l'IA - notamment en ce qui concerne la connexion humaine. **Les valeurs humaines fondamentales telles que le courage, la créativité, l'empathie, l'humour, la reconnexion, la solidarité et la gentillesse demeurent incontestablement importantes.** Bien que les chatbots et les interactions virtuelles puissent imiter une conversation humaine, nous devons nous demander: est-ce suffisant? Les réponses humaines authentiques et fiables doivent être ancrées dans la confiance, la considération et le respect. Les lignes d'assistance sont suffisamment flexibles pour adopter les outils appropriés d'IA, mais elles continuent de fournir ce «contact humain» vital que de nombreux appelants recherchent et dont ils ont besoin.

FORMAT SCIENTIFIQUE DU CONGRÈS ET LIEU

SÉANCES PRINCIPALES

Les séances plénières sont prévues les matins des 9, 10, 11 et 12 juillet. Elles sont ouvertes à tous les participants inscrits; aucune réservation n'est requise.

Les séances plénières se déroulent dans le bâtiment Nord de l'Université ELTE. Les présentations peuvent être suivies à la fois depuis le Gömb Aula (rez-de-chaussée) et depuis la salle Konferencia située en dessous (niveau -1). Les deux salles sont reliées et permettent une interaction directe, y compris la possibilité de poser des questions.

SÉANCES THÉMATIQUES ET ATELIERS

Les conférences thématiques et les ateliers sont prévus les matins des 9, 10 et 11 juillet, ainsi que les après-midis des 9 et 11 juillet.

Séances thématiques

Deux séances thématiques ont lieu en parallèle, l'une dans le Gömb Aula et l'autre dans la salle Konferencia (bâtiment Nord).

Les séances thématiques **du matin** durent 90 minutes et comprennent deux intervenants.

Les séances thématiques **de l'après-midi** durent 60 minutes et comprennent un intervenant, permettant davantage de temps pour l'interaction avec le public (questions-réponses).

Veillez consulter le programme pour connaître la salle dans laquelle se déroule votre séance thématique.

ATELIERS

Les ateliers du matin durent 90 minutes et commencent après la pause-café. Les ateliers de l'après-midi durent 120 minutes, à l'exception des ateliers WA21a et WA21b qui durent 60 minutes.

Les pauses-café sont incluses.

Les ateliers se déroulent principalement dans le bâtiment Sud de l'Université ELTE. Quelques ateliers ont lieu dans le bâtiment Nord ou en extérieur.

Chaque salle d'atelier est identifiée par une affiche indiquant le titre et le code de l'atelier sur la porte.

Des informations détaillées sont disponibles dans la vue d'ensemble des ateliers.

Veillez vous présenter à votre session à l'heure et penser à éteindre ou mettre en silencieux votre téléphone portable pendant toutes les sessions !

AFFICHES

Les affiches concernant les projets TES sont exposées pendant toute la durée du congrès au rez-de-chaussée du bâtiment Sud.

Deux sessions dédiées sont prévues pour la présentation et la discussion des affiches avec leurs auteurs:

Jeudi 9 juillet, 13h00 – 14h00

Samedi 11 juillet, 13h00 – 14h00

Des bénévoles portant des t-shirts rouges IFOTES sont également disponibles pour vous aider. N'hésitez pas à leur demander des informations ou de l'assistance.

LANGUES DU CONGRÈS

Les langues du congrès sont **l'anglais, le hongrois, l'allemand, le français et l'italien.**

Une traduction simultanée de et vers toutes les langues est assurée pendant **les séances principales.**

Les séances thématiques se déroulent soit en anglais avec traduction en allemand, français et italien, soit en allemand/hongrois avec traduction en hongrois/allemand.

Veillez consulter le programme pour obtenir des informations sur les langues et les traductions disponibles pour chaque session.

Toutes les conférences sont retransmises en direct et enregistrées en audio et vidéo.

Les ateliers se déroulent dans une seule langue. Quelques ateliers se tiennent en deux langues ou ne nécessitent pas la connaissance d'une langue spécifique. Des informations détaillées sont disponibles dans l'aperçu des ateliers.

ÉQUIPEMENT DE TRADUCTION

Les participants peuvent retirer les récepteurs et les écouteurs pour le service de traduction au bureau de l'équipement situé dans la salle d'inscription à leur arrivée et après leur enregistrement.

Ils peuvent conserver l'équipement jusqu'à la fin du congrès, en acceptant la responsabilité des coûts de remplacement en cas de perte ou de dommage. Les récepteurs peuvent être utilisés dans toutes les salles où des services de traduction sont disponibles.

BADGE DU CONGRÈS

Les activités sélectionnées par les participants lors de l'inscription sont indiquées au verso de leur badge personnel.

Chaque participant inscrit reçoit un badge nominatif au bureau des inscriptions. Veillez vous rappeler de porter votre badge de manière visible en permanence, car il est obligatoire pour accéder aux salles du congrès à l'Université ELTE.

DÉTAILS DE PARTICIPATION

LE FRAIS D'INSCRIPTION AU CONGRÈS COMPRENNENT

- L'accès à toutes les activités scientifiques
- Un sac du congrès avec documentation et matériel
- La réception de bienvenue le soir du 8 juillet
- Les pauses-café quotidiennes

ATTESTATION DE PARTICIPATION

Sur demande, une attestation de participation sera délivrée au bureau du secrétariat ou envoyée à la fin du congrès.

BUREAUX DU CONGRÈS

Le bureau des inscriptions et le secrétariat du congrès sont situés près du Gömb Aula dans le bâtiment Nord et sont ouverts chaque jour de 8h30 jusqu'à la fin des activités programmées du congrès.

BUREAU DES INSCRIPTIONS

L'organisateur professionnel du congrès (PCO) Key Congressi est responsable de la gestion des inscriptions des participants ainsi que des réservations pour les séances thématiques, les ateliers et la réception de bienvenue: registration@ifotes.org

BUREAU DES ACTIVITÉS SOCIALES

L'organisateur professionnel du congrès (PCO) Trivent est responsable de la gestion des réservations pour la soirée de clôture et les visites guidées: trivent@trivent.hu

SECRETARIAT DU CONGRÈS IFOTES

Le secrétariat du congrès IFOTES est situé près du Gömb Aula et fournit des informations générales sur le programme du congrès, ainsi que des documents promotionnels et informatifs. Il offre également des informations et un soutien aux intervenants et aux responsables d'ateliers. congress@ifotes.org

ESPACES D'INFORMATION**INFORMATIONS MISES À JOUR et PANNEAU D'AFFICHAGE**

Des informations et mises à jour quotidiennes seront affichées sur des écrans situés dans l'atrium du bâtiment Nord de l'ELTE.

Un panneau d'affichage sera mis à la disposition des participants pour échanger des messages et d'autres informations.

ESPACE D'INFORMATIONS ET DE DOCUMENTATION PROMOTIONNELLE

Un espace dédié au partage de documents informatifs et promotionnels liés aux activités TES est disponible au rez-de-chaussée du bâtiment Sud, à côté de la zone des affiches.

LIEU DU CONGRÈS**Université ELTE**

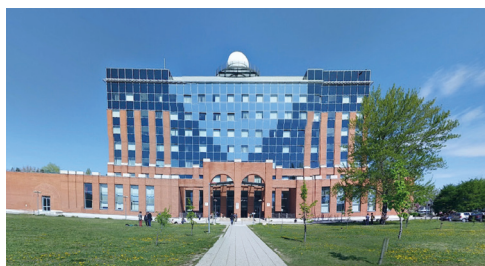
Budapest, Pázmány Péter stny. 1/C, 1117 Hungary



Le bâtiment Nord et le bâtiment Sud sont situés face à face, séparés par une allée d'environ 100 mètres.

**Bâtiment Nord**

Séances principales et séances thématiques
Réception de bienvenue et soirée de clôture
Espace pause-café
Bureau des inscriptions
Bureau des activités sociales
Secrétariat IFOTES
Point d'information
Salle silencieuse

**Bâtiment Sud**

Ateliers
Espace affiches et matériel TES
Exposition «Survivors»
Espace pause-café



Voir les plans du site dans les dernières pages de ce livret

The human touch

↳ le **pouvoir d'être présent**

PROGRAMME

14.30 – 17.00	Ateliers de WA1 WA21a/b	
15.30 – 16.00	Coffee break	
16.00 – 17.00	Sessions thématiques	
	Sessions thématiques - TS3 Stéphane WITH-AUGUSTIN (Suisse) Quand l'IA semble prendre soin: risques, mesures de protection et formation basée sur la simulation	E / D / F / I Gömb Aula
	Sessions thématiques - TS4 Birgit KNATZ (Allemagne) Understanding, shaping, taking responsibility: Artificial intelligence in emotional support	D / H Konferencia room

Vendredi 10 juillet 2026

La conscience d'être humain

9.00 – 10.30	Session plénière - 3 Damir DEL MONTE (Allemagne) Les êtres humains et les relations à l'ère de l'IA: Une perspective (non seulement) neuroscientifique	E / H / D / F / I Gömb Aula
	Jacques BESSON (Suisse) Re-enchanting consciousness: toward a medicine of body, mind and soul	
10.30 – 11.00	Coffee break	
11.00 - 12.30	Sessions thématiques Sessions thématiques - TS5 Roberto DE VOGLI (Italie) Au-delà des frontières de l'empathie: Embrasser notre humanité partagée	E / D / F / I Gömb Aula
	Daniel DOR (Israël) Comblar le fossé expérientiel: que se passe-t-il lorsque les Humains parlent aux Humains	
	Sessions thématiques - TS6 Noémi KONDOROSI (Hungary) Birds are known by their feathers – and people by their (virtual) friends – reflections on the human person in the age of AI	H / D Konferencia room
	Stefan SCHUMACHER (Allemagne) The architecture of meaning: how we humans design our meaning in life and how it develops and shapes our identity	
11.00 - 12.30	Ateliers de WB1 à WB18	

12.30 – 14.00	Lunch
14.00 – 19.00	Visites guidées

Samedi 11 juillet 2026

Valoriser nos compétences et nos valeurs humaines

9.00 – 10.30	Session plénière - 4 Calvin NILES (UK) Vivant à l'ère de l'IA	E / H / D / F / I Gömb Aula
	Olivier CLERC (France) Guérir le cœur et retrouver notre humanité	
10.30 – 11.00	Coffee break	
11.00 - 12:30	Sessions thématiques Sessions thématiques - TS7 Laura FORMENTINI (Spain) Love in Action	E / D / F / I Gömb Aula
	Ildikó BOLDIZSÁR (Hungary) Comment puis-je vous aider? Méthodes de soutien dans les contes populaires	
	Sessions thématiques - TS8 Dóra PERCZEL FORINTOS (Hungary) The Mindful Professional: Cultivating Presence, Compassion, and Balance in Helping Roles	H / D Konferencia room
	Martin FRANKEN (Allemagne) How can we offer comfort?	
11.00 - 12:30	Ateliers de WC1 à WC20	
12.30 – 14.30	Lunch	
13.00 - 14.00	Présentation de posters	
14.30 – 15.30	Sessions thématiques Sessions thématiques - TS9 Tim VANHOVE (Belgique) Chatbots d'IA et lignes d'assistance: opportunité ou menace?	E / D / F / I Gömb Aula
	Sessions thématiques - TS10 Stefan SCHUMACHER (Allemagne) The human touch - The ability to form bonds on the one hand and the ability to be autonomous on the other as pivotal points for communication, touchability and human freedom	D / H Konferencia room

14.30 - 17:00	Ateliers de WD1 à WD18	
15.30 – 16.00	Coffee break	
16.00 - 17.00	<p>Sessions thématiques Sessions thématiques - TS11 Loïc DECOSTER (Suisse) Alain GIANNATTASIO (Suisse) Rester Humain dans un monde numérique</p> <p>Sessions thématiques - TS12 Michael HILLENKAMP (Allemagne) Preserving Dignity – When Empathy Is Not Enough Counseling as a Practice of Dignity Work</p>	<p>E/D/F/I Gömb Aula</p> <p>D/H Konferencia room</p>
20.00 - 00.00	Soirée d'adieu	

Dimanche 12 juillet 2026

Comment les qualités humaines et l'IA peuvent-elles interagir?

9.15 – 10.30	<p>Session plénière - 5 Stefania PASCUT (Italie) Accepter l'incertitude: construire la résilience individuelle et collective pour traverser le changement</p> <p>Pascal KAYAERT (Belgique) Pourquoi l'écoute est-elle assurée par des bénévoles? La force du bénévolat dans l'écoute</p> <p>Marcello MORTILLARO (Suisse) Michele COSTOLA (Italie) TES offrant un aperçu de la santé émotionnelle en Europe</p>	<p>E/H/D/F/I Gömb Aula</p>
10.30 – 11.00	Coffee break	
11.00 - 11:45	<p>Session plénière - 6 Melinda MEDGYASZAI with Luca CHITTARO Birgit KNATZ, Mark MILTON, Michael READING La touche humaine dans un monde numérique: comment les Qualités Humaines et l'IA peuvent-elles interagir</p>	<p>E/H/D/F/I Gömb Aula</p>
11.45 – 12.30	Cérémonie de clôture	<p>E/H/D/F/I Gömb Aula</p>

The human touch

↳ le pouvoir d'être présent

PROGRAMME DÉTAILLÉ DE L'ATELIER

Jeudi 9 juillet 2026

Le monde dans lequel nous vivons - Humains, IA et réalité

CODE	LANGUES	WORKSHOP LEADER	TITLE	BUILDING	ROOM
ATELIERS 14:30 - 17:00					
WA1	D	Carl HAGEMANN	Hypnotische Sprachbilder erkennen und nutzen	South	0.817
WA2	D	Matthias O. SCHNEIDER	KI und das Empathische Schreiben	South	-1.112
WA3	D	Uwe MÜLLER and Imran SAGIR	Landkarten der Verletzlichkeit	South	0.221
WA4	D	Katharina KÜHNE	Wie kann menschliche Qualität und KI zusammenwirken?	South	-1.115
WA5	D	Cathy CLIFT	Human touch	South	0.826
WA6	D	Karin HEYMANN	Lachyoga	South	0.827
WA7	D	Franz FRITZ und Karin BOCHENEK	Organisation und Strukturen der Ehrenamtlichen in der TelefonSeelsorge Deutschland	South	-1.114
WA8	D	Marc Oliver THOMA	KI in der Weiterbildung - Ein Ausblick	South	0.825
WA9	D	Tina FREITAG	Digitaler Kolonialismus – die menschlichen Kosten von KI	South	0.312
WA11	D	Gabriela GITZELMANN, Susanne KISS, Robert ZAHND, Monica GÜTERMANN, Tom ALBRECHT	Idiolektik: Zuhören ist eine starke Sprache. Neue Impulse für Gespräche am Telefon.	North	100A
WA13	E	Melinda MEDGYASZAI	"Can't feel nothing" - David Borenstein's documentary film	South	0.820
WA18	H - E	Eszter SZABO	HU: A természet érintése – kapcsolódj le, hogy újra kapcsolódhass	South	meeting point: entrance of the South Building
WA19	H - E	Orsolya TÖRÖK and Angelika KOBAL	EN: The Touch of Nature - disconnect in order to reconnect HU: Az élet közepén - erőforrások gyűjtése EN: At Life's Meridian – Finding New Sources	South	-1.113

ATELIERS 14.30 - 15.30					
WA21a	E - D - H - F - I	Sonja KARRER	EN: Qigong – Flowing Movements in Harmony DE: Qigong – Fließende Bewegungen in Harmonie HU: Qigong – Harmóniában áramló mozdulatok FR: Qigong – Mouvements fluides et harmonieux IT: Qigong – Movimenti fluidi in armonia	South	0.818

ATELIERS 16.00 - 17.00					
WA21b	E - D - H - F - I	Sonja KARRER	EN: Qigong – Flowing Movements in Harmony DE: Qigong – Fließende Bewegungen in Harmonie HU: Qigong – Harmóniában áramló mozdulatok FR: Qigong – Mouvements fluides et harmonieux IT: Qigong – Movimenti fluidi in armonia	South	0.818

Vendredi 10 juillet 2026

La conscience d'être humain

CODE	LANGUES	WORKSHOP LEADER	TITLE	BUILDING	ROOM
ATELIERS 11.00 - 12.30					
WB1	D	Ute HANSBERG	Menschliche Werte und Fähigkeiten	South	-1.114
WB2	D	Elke PRINZ	Nervensystem in Balance - Sicherheit, Spiel, Verbindung	South	0.818
WB3	D	Uwe MÜLLER Imran SAGIR	Die Gemeinsamkeiten der Bibel und des Koran	South	0.826
WB4	D	Jessica LEVY	Verständnis ohne Grenzen?	South	-1.113
WB5	D	Matthias O. SCHNEIDER	Nonverbale Kommunikation	South	-1.115
WB6	D	Stephan BÜCHENBACHER	„Lieber Sokrates, sollen wir Gespräche mit niemand führen?“	South	0.312
WB7	D	Eva HAUSSMANN, Diana JOSS, Minka KOECHLI, Melanie ALTER, Matthias HERREN, Bindu FERNANDES	Battle of the Universe: Kollektive menschliche Weisheit gegen Künstliche Intelligenz	North	100A
WB8	D	Barbara SCHÖPF Norbert SCHÖPF	Hochsensibilität	South	0.825
WB9	D	Barbara RODE and Ludger STORCH	Wir beFASSEN uns Wir beFASSEN uns mit BERÜHRUNGEN Wir beFASSEN uns mit BERÜHRUNGEN und bringen sie in WORTE	South	0.221

WB11	D	Daniela Rohleder	Experiment Zuhörkreis	South	0.411
WB13	E	Shiri DANIELS	Unlocking Resilience: Navigating Crisis Through Coping Channels	South	-1.112
WB14	E	Cornelia HULLA	Turning Practice into Guidance: A Workshop in Shaping a Beginners Manual for Phone Counselling	South	0.222
WB15	E	Hilde LILLESTOL Inger Stølan Hymer	Making a connection by online chat	South	0.820
WB16	F	Elodie DEDERDING	Les sens de l'écoute	South	0.817
WB17	F - E - I	Ivana RUDAZ	Broderie, langage symbolique pour parler des relations humaines / Il ricamo, un linguaggio simbolico per le relazioni umane / Embroidery, a symbolic Langue for human relationships	South	0.827
WB18	H	Zsuzsi MENKÓ	Eredeti természetünk földezése a tudatos jelenlét minőségein keresztül	South	0.412

Samedi 11 juillet 2026

Valoriser nos compétences et nos valeurs humaines

CODE	LANGUES	WORKSHOP LEADER	TITLE	BUILDING	ROOM
ATELIERS 11.00 - 12.30					
WC1	D	Ute HANSBERG	Menschliche Werte und Fähigkeiten	South	-1.114
WC2	D	Elke PRINZ	Nervensystem in Balance - Sicherheit, Spiel, Verbindung	South	0.818
WC3	D	Uwe MÜLLER Imran SAGIR	Die Gemeinsamkeiten der Bibel und des Koran	South	0.826
WC4	D	Jessica LEVY	Verständnis ohne Grenzen?	South	-1.113
WC5	D	Matthias O. SCHNEIDER	Nonverbale Kommunikation	South	-1.115
WC6	D	Stephan BÜCHENBACHER	„Lieber Sokrates, sollen wir Gespräche mit niemand führen?“	South	0.312
WC7	D	Bettina SCHWAB Andrea DI BIAGIO	Workshop on the photo exhibition "Survivors"	South Exhibition Hall	
WC8	D	Cornelie BREU	Jana, die virtuelle Stimme der Telefonseelsorge sorgt für die Lösung unserer Probleme oder wie begegne ich kreativ meinen Gefühlen	South	0.825
WC9	D	Irma SIMÓ	Sinn im Leben finden	South	0.411
WC10	D	Birgit KNATZ	Prompt, Kontext, Haltung – KI im Dienst emotionaler Unterstützung	South	0.820
WC13	E	Shiri DANIELS	Unlocking Resilience: Navigating Crisis Through Coping Channels	South	-1.112
WB14	E	Ingrid VANDERHOEVEN	Building a future proof volunteer policy	South	0.222

WC15	E - D	Eva HAUSSMANN, Diana JOSS, Minka KOECHLI, Melanie ALTER, Matthias HERREN, Bindu FERNANDES	Battle of the Universe: Collective Human Wisdom vs AI / Battle of the Universe: Kollektive menschliche Weisheit gegen Künstliche Intelligenz	North	100A
WC16	F	Elodie DEDERDING	Les sens de l'écoute	South	0.817
WC17	F	Yael LIEBKIND	Cercles d'écoute	South	0.827
WC18	H	Adrienn LUKÁCS	Jelen lenni másoknak – önmagunk elvesztése nélkül	South	0.409
WC19	H	Bence BUZA Melinda HAL	A belső színpad – avagy hogyan egyeztessük belső hangjainkat a TCI módszere alapján	South	0.221
WD20	I	Christian CORRÒ	Oltre l'Hype: Cosa Sono Davvero i Chatbot AI e Cosa Sanno/Non Sanno Fare Bene	South	0.412
ATELIERS 11.00 - 12.30					
WD1	D	Carl HAGEMANN	Hypno-systemische Sprachbilder erkennen und nutzen	South	0.817
WD2	D	Matthias O. SCHNEIDER	KI und das Empathische Schreiben	South	-1.112
WD3	D	Uwe MÜLLER Imran SAGIR	Landkarten der Verletzlichkeit	South	0.827
WD4	D	Katharina KÜHNE	Wie kann menschliche Qualität und KI zusammenwirken?	South	-1.115
WD5	D - E	Cathy CLIFT	Human touch	South	0.826
WD6	D	Martin FRANKEN	Wie wir leidenden Menschen einen heilsamen Raum öffnen können	South	0.825
WD7	D	Ulrike DAMHE Ulrike ZELLER	Empathie – die Superkraft des Menschen? Chancen und Risiken einer zutiefst menschlichen Qualität	South	0.312
WD8	D - E	Olivier CLERC	Kreis der Vergebung / Circle of Forgiveness	South	0.818
WD9	D	Edgar MÜLLER Ursula GROOS	Einführung in die Restorative Circles	South	0.221
WD10	D	Melinda MEDGYASZAI Bettina SCHWAB	“Ich spüre nichts” - Documentary by David Borenstein	South	0.821
WD13	E	Monica GÜTERMANN, Tom ALBRECHT, Gabriela GITZELMANN, Susanne KISS, Robert ZAHND	Idiolectics: Listening is a powerful Langue. New impulses for conversations on the phone.	North	100A
WD17	F	Catherine REINBOLD Aurélie BOGAERTS	Quelle est la valeur ajoutée de l'écoute par un être humain et peut-on travailler «main dans la main» avec l'IA?	South	-1.114
WD18	H - E	Eszter SZABO	A természet érintése – kapcsolódj le, hogy újra kapcsolódhass / The Touch of Nature - disconnect in order to reconnect	South	meeting point: entrance of the South Building

The human touch

↳ le **pouvoir d'être présent**

RÉSUMÉS

JEUDI 9 JUILLET 2026

/ MATIN

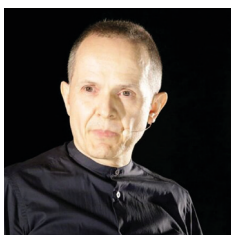
Le monde dans lequel nous vivons - Humains, IA et réalité

Session plénière 1
9.45 – 10.30

Langue: Anglais
Traduction: Hongrois, Allemand, Français, Italien

Gömb Aula

Président-e de séance: Mit VAN PAESSCHEN



Relation entre l'humain et l'IA

Luca CHITTARO

Professeur titulaire en interaction homme-machine à l'Université d'Udine et directeur du laboratoire HCI (Human-Computer Interaction Lab). Ses recherches portent sur l'impact des technologies sur le comportement humain, avec des applications dans les domaines de la santé, de la sécurité et de la formation, notamment à travers les systèmes de réalité virtuelle, les applications mobiles et le biofeedback. Il est l'auteur de plus de 200 publications scientifiques internationales et figure parmi les 2 % des chercheurs les plus influents au monde selon le classement de l'Université Stanford. Italie.

abstract Alors que les débats précédents sur la communication interpersonnelle digitale se concentraient sur la manière dont les réseaux sociaux et les interactions en ligne redéfinissent les relations humaines, l'Intelligence Artificielle (IA) a introduit une dynamique fondamentalement différente. «L'autre» n'est plus humain. Les chatbots IA assistent désormais, conversent, persuadent, répondent émotionnellement et offrent même des formes de réconfort.

Cette conférence d'ouverture examine les questions psychologiques pressantes soulevées par ces évolutions. Les utilisateurs projettent-ils des attentes et des désirs sur ces systèmes comme ils le font avec les humains? Que se passe-t-il lorsque les entreprises conçoivent intentionnellement des chatbots pour cultiver un sentiment de connexion avec les utilisateurs? Apaisons-nous notre solitude en créant des liens avec des machines? Recréons-nous des amitiés, des liens intimes ou des relations d'aide avec des chatbots, et cela modifie-t-il la valeur que nous attribuons aux relations humaines?

Cette conférence offrira une carte pour naviguer dans ces formes émergentes de relation humain-IA, mettant en lumière à la fois les opportunités et les vulnérabilités qui accompagnent ce terrain en rapide évolution.

Session plénière 2
11.00 – 12.30

Langue: Anglais
Traduction: Hongrois, Allemand, Français, Italien

Gömb Aula

Président-e de séance:
Yaël LIEBKIND and Mit VAN PAESSCHEN



L'empathie simulée peut-elle sauver des vies?

Laura TOCMACOV

Cofondatrice et directrice exécutive de la Fondation impactIA, elle possède plus de 25 ans d'expérience dans les domaines de la transition professionnelle et de l'avenir du travail. Formée au MIT et à Mila, elle est spécialisée dans l'intelligence artificielle responsable, la gouvernance inclusive et l'impact de l'IA sur les organisations, la souveraineté cognitive et l'emploi. Elle est coautrice de l'ouvrage The Routledge Handbook of Artificial Intelligence and Philanthropy. Suisse.

abstract L'intelligence artificielle n'est plus un outil externe: les agents conversationnels pénètrent désormais l'espace intime de la présence, de l'empathie et de la relation humaine. En simulant la compréhension émotionnelle, ils peuvent soutenir, orienter — et parfois influencer — les individus dans des moments de vulnérabilité. Cette intervention explore en quoi l'IA se distingue de toutes les technologies précédentes, comment elle affecte notre souveraineté cognitive et quelles conditions sont nécessaires pour garantir une intelligence artificielle véritablement responsable, alignée sur les droits humains. À l'heure où la présence simulée devient omniprésente, comment protéger — et réinventer — le toucher humain?



Au-delà du Contact Humain: Pourquoi l'IA est Essentielle pour un Avenir Positif

Lode LAUWAERT

Professeur de philosophie de la technologie à la KU Leuven, où il occupe la Chaire Éthique et Intelligence Artificielle. Ses recherches portent sur les implications éthiques et sociétales de l'IA, notamment les risques existentiels, la durabilité, la propagande automatisée et le consentement en ligne. Il est coauteur de We, Robots: Questioning the Neutrality of Technology, Ethical AI and Technological Determinism (2025) et du prochain ouvrage The AI Endgame (2026). Belgique.

abstract Nous célébrons souvent l'intuition humaine comme une boussole (morale). Mais nos intuitions sont des astuces évolutives: tribales, myopes et aveugles à l'échelle. Par conséquent, si nous voulons construire des futurs réellement florissants, nous devons corriger systématiquement nos limitations cognitives plutôt que de les romantiser. Cette présentation soutient que l'IA peut servir de prothèse pour le raisonnement (moral): non pas en remplaçant nos valeurs, mais en nous aidant à les appliquer de manière cohérente là où l'intuition échoue.

JEUDI 9 JUILLET 2026 / APRÈS-MIDI

Sessions thématiques
TS1
14.30 – 15.30

Langue: Anglais
Traduction: Allemand, Français, Italien

Gömb Aula

Président·e de séance: **Barbara JENKO**



Au-delà du battage médiatique: ce que sont réellement les chatbots d'IA et ce qu'ils peuvent ou ne peuvent pas bien faire

Christian CORRÒ

Chercheur au Département de mathématiques, d'informatique et de physique de l'Université d'Udine et membre du laboratoire HCI dirigé par le Prof. Chittaro. Ses travaux portent sur l'interaction homme-machine, la réalité virtuelle, l'IA générative appliquée aux agents virtuels et les agents intelligents en réalité mixte. Italie.

abstract Cette conférence vise à aider les participants à construire un modèle mental précis des chatbots modernes d'IA à travers une approche pratique et non technique. L'objectif est de comprendre ce qu'est réellement un chatbot, mais surtout ce qu'il n'est pas, et donc ce qu'il peut et ne peut pas faire, afin de promouvoir une utilisation éclairée. Nous explorerons comment un chatbot traite les phrases des utilisateurs, génère des réponses et quelles sont ses limites. La conférence répondra à certaines questions courantes: les chatbots comprennent-ils vraiment ce que nous disons? Peuvent-ils comprendre les émotions? Apprennent-ils de ce que nous leur disons? Pourquoi font-ils parfois des erreurs?

Sessions thématiques
TS2
14.30 – 15.30

Langue: Hongrois
Traduction: Allemand

Konferencia room

Président·e de séance: **Bettina SCHWAB**



Második agy, nem második lelkiismeret: emberi és mesterséges intelligencia együtt a mentális egészségért

Robert WERNIGG

Dr. Robert Wernigg magyar pszichiáter, pszichoterapeuta és egészségügyi menedzser. Jelenleg a Hungarian Psychiatric Association elnöke, a World Health Organization magyarországi mentális egészségügyi nemzeti kapcsolattartója, valamint a National Directorate-General for Hospitals Alapellátás-tervezési és Fejlesztési Osztályának vezetője. Munkája a mentális egészségügyi rendszerek megerősítésére összpontosít közösségi alapú ellátás, öngyilkosság-megelőzés, szolgáltatás-innováció, valamint az emberi jelenlét és a bizonyítékokon alapuló megközelítések integrációja révén. Magyarország.

abstract A mentális egészség területén az emberi és a mesterséges intelligencia nem egymás riválisai, hanem eltérő erősségekkel rendelkező rendszerek. Mindkettő képes mintázatokat felismerni, korábbi tapasztalatokból tanulni, bizonytalanság mellett döntéseket előkészíteni és nyelvi és képi jelekből következtetéseket levonni. A különbség azonban alapvető: az emberi intelligencia testhez, élettörténethez, kapcsolathoz, értékekhez, erkölcsi felelősséghez és együttérző jelenlétéhez kötött; a mesterséges intelligencia ezzel szemben nagy mennyiségű adatból valószínűségi összefüggéseket számít, de nem rendelkezik saját tapasztalattal, tudattal, szenvedéssel, felelősséggel vagy valódi terápiás

jelenléttel. A mentális egészségben ezért a legígéretesebb irány az emberi segítség kiterjesztése: az MI elősegítheti a korai figyelmeztető jelek felismerését, a klinikai döntések meghozatalát, a krízisellátás háttértámogatását, a pszichoedukációt, az önmonitorozást, az adminisztratív terhek csökkentését, a triázst, és a szolgáltatásokhoz való hozzáférést. Az együttműködés etikai feltétele, hogy az MI átlátható, validált és felügyelt eszköz maradjon, megfelelő adatvédelemmel, a torzítás monitorozásával és világos krízisprotokollal, miközben a végső értelmezés, felelősség és kapcsolat az embernél marad. A kulcskérdés az, hogy az AI elérhetőbbé teszi-e a természetes intelligenciát arra, amire csak az ember képes, mint amilyen a személyes jelenlét, a bizalom a kapcsolat, és a felelősségvállalás.

ATELIERS
14.30 – 17.00



WA1_Hypnotische Sprachbilder erkennen und nutzen

Carl HAGEMANN

Telefonseelsorge Aachen, Deutschland

abstract Wir finden heraus, wie man hypnotische Sprachbilder erkennt. Danach lernen wir, wie man sie benutzt, um gesünder zu werden. Das basiert auf den Ideen von Milton Erickson und Gunther Schmidt.



WA2_KI und das Empathische Schreiben

Matthias O. SCHNEIDER

Kirchliche Telefonseelsorge Berlin-Brandenburg, Deutschland

abstract In diesem Workshop wollen wir experimentieren, wie das geschriebene Wort als Intervention/Antwort auf eine Frage oder Krisensituation variieren kann und welche empathischen Botschaften in den unterschiedlichen Antworten und Interventionen versteckt sind. Wir fragen: Sind in der schriftlichen Beratung Fehler erlaubt? Macht die KI-Fehler? Wie liest die KI-Bilder im Gegensatz zu uns? Verstehen wir die KI und versteht sie uns?



WA3_Landkarten der Verletzlichkeit

Uwe MÜLLER

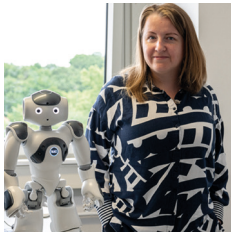
Kirchliche Telefonseelsorge Berlin, Deutschland

Imran SAGIR

Muslimischen Seelsorgetelefons MUTES in Berlin, Deutschland

abstract Die Landkarte unserer Verletzlichkeit ist einzigartig, ist individuell. 8 Milliarden Menschen, 8 Milliarden Landkarten. Gleichwohl gibt es Ähnlichkeiten in Gruppen der gleichen Herkunft, Kultur, Religion. Im interkulturellen und interreligiösen Dialog wollen wir anhand der Zusammenarbeit der christlichen Telefonseelsorge Berlin und des muslimischen Seelsorgetelefons Berlin herausfinden, wo es Gemeinsamkeiten und zu beachtende Unterschiede gibt.





WA4_ Wie kann menschliche Qualität und KI zusammenwirken?

Katharina KÜHNE

Telefon DOWERIA and ukrainisch und russisch-prächtiges Seelsorgetelefon, Berlin, Deutschland

abstract In der Beratung der niedrighschwelligigen psychosozialen Notfallversorgung scheinen sich das Angebot eines menschlichen Kontaktes und das Angebot einer KI unversöhnlich gegenüberzustehen. Gibt es vielleicht dennoch Möglichkeiten der Ergänzung beider Qualitäten?



WA5_Human touch

Cathy CLIFT

Kirchliche Telefonseelsorge Berlin, Deutschland

abstract Digitalisierung, künstliche Intelligenz, Bots in der Therapie und in der Beratung? Wie gelingt es uns in dieser virtuellen Welt als ein menschliches Angebot fühlbar zu bleiben? Wie gelingt uns echte Anteilnahme und echtes Mitgefühl? Bieten die Algorithmen durch ihren Informationsvorsprung Vorteile, die wir mit unserem In-Resonanz-Sein nicht bieten können? Stellt sich die Frage, was wirkt eigentlich? Ist es nicht vielleicht das Unperfekte, das „da weiß ich gerade auch nicht...“, das eine menschliche Nähe bringt, die heilsam und tröstlich ist? Mit Selbstachtsamkeit, Selbsterfahrung und der Begegnung im Raum nähern wir uns diesen Fragen.



WA6_Lachyoga

Karin HEYMANN

Telefonseelsorge Hamm in Nordrhein-Westfalen, Deutschland

abstract Gemeinsam zu lachen wirkt wie ein Jungbrunnen: Es stärkt unsere Gesundheit, fördert soziale Kompetenz und verbindet uns miteinander. In diesem Workshop lade ich dich ein, die wohltuende Kraft des Lachens bewusst zu erleben. Mit einfachen Übungen, kleinen Impulsen und spielerischen Elementen schaffen wir Raum zum Abschalten und Auftanken.



WA7_Organisation und Strukturen der Ehrenamtlichen in der TelefonSeelsorge Deutschland

Franz FRITZ

Karin BOCHENEK

TelefonSeelsorge Rhein-Neckar, Deutschland

abstract In diesem Workshop wollen wir vorstellen, welche Strukturen es für die Ehrenamtlichen in der stellenübergreifenden Zusammenarbeit gibt und wie diese Strukturen uns helfen, neue Erkenntnisse zu gewinnen und neue Perspektiven zu entwickeln. In dem Workshop soll auch Gelegenheit dafür sein, über spezielle Situationen und Fragestellungen zu sprechen, die sich im Zusammenwirken innerhalb von Stellen oder über Stellen hinweg ergeben haben. Auch Teilnehmer*innen aus anderen Ländern sind herzlich eingeladen, ihre Sicht und ihre Perspektiven einzubringen.



WA8_KI in der Weiterbildung - Ein Ausblick

Marc Oliver THOMA

Selbstständiger IT- und Kommunikationstrainer und Berater, Deutschland

abstract KI-gestützte Gesprächssimulationen eröffnen neue Möglichkeiten für Ausbildung, Fortbildung und Supervision in der Telefonseelsorge. Der Workshop gibt einen praxisnahen Einblick in den Einsatz solcher Simulationen als didaktisches Werkzeug – von realistischen Gesprächsverläufen über unterschiedliche Rollen und Emotionen bis hin zu klaren ethischen und technischen Grenzen. Marc Oliver Thoma ist Berater mit langjähriger Erfahrung im Einsatz von KI-basierten Systemen unter anderem auch als Werkzeug in der Trainingssimulationen. Ziel ist es, Chancen und Grenzen von KI reflektiert zu bewerten und eine tragfähige Entscheidungsgrundlage für ihren Einsatz zu schaffen.



WA9_Digitaler Kolonialismus – die menschlichen Kosten von KI

Tina FREITAG

TelefonSeelsorge in Leipzig, Deutschland

abstract Unsere Welt ist nach wie vor tief im Kolonialismus verwurzelt. Die ihm innewohnenden Macht- und Ausbeutungsmechanismen werden durch KI fortgeschrieben. Der Globale Süden zahlt den Preis für die Digitalisierung, damit der Globale Norden Profite maximieren sowie Machtstrukturen und Herrschaftsverhältnisse aufrechterhalten und stärken kann. „Digitaler Kolonialismus“ ist ein Konzept, das unter anderem von Renata Avila Pinto aus Guatemala und Neema Iyer von „Pollicy“ – einer zivilgesellschaftlichen Technologieorganisation mit Sitz in Uganda – entwickelt wurde. Der Workshop beginnt mit einem einführenden Vortrag zum Thema. Dabei werden die ausbeuterischen Arbeitsbedingungen von KI-Arbeitskräften im Globalen Süden sowie der immense Energie- und Wasserverbrauch von KI thematisiert. Im zweiten Teil werden wir uns in Kleingruppen vertieft mit dem Thema auseinandersetzen und Wissen austauschen. Den Abschluss bildet eine gemeinsame Diskussion über Vernetzung und zukünftige Ansätze im Umgang mit diesem Thema.



WA11_Idiolektik: Zuhören ist eine starke Sprache. Neue Impulse für Gespräche am Telefon

Gabriela Gitzelmann – Susanne Kiss – Robert Zahnd

Monica Gütermann – Tom Albrecht

Tel. 143 Zürich, Switzerland

abstract Wie können Anrufende in kurzer Zeit neue Perspektiven oder Kraftquellen entdecken? Die idiolektische Gesprächsführung ist ein einfacher, aber äußerst wirkungsvoller Ansatz, um genau das zu ermöglichen. Indem wir aufmerksam zuhören, uns bewusst zurücknehmen und auf Deutungen verzichten, schenken wir der individuellen Sprache der Anrufenden besondere Aufmerksamkeit. Markante, bedeutungsvolle Wörter werden in kurzen, offenen Fragen aufgegriffen – so entstehen oft überraschende innere Reisen zu ungeahnten Ressourcen. Im Workshop lernen wir die Grundidee der Idiolektik kennen und probieren sie in kleinen Übungen aus. Ziel ist es, einen respektvollen, zieloffenen Gesprächsstil zu erleben, der Anrufenden das Gefühl gibt, gehört und verstanden zu werden – eine wertvolle Ergänzung für die Arbeit am Telefon. Weitere Infos zur Methode: www.idiolektik.de



WA13_Can't feel nothing - David Borenstein's documentary film

Melinda MEDGYASZAI

Physician working as a private cognitive-behavioral psychotherapist, Hungary

abstrakt Scrolling on your phone in bed: angry opinion pieces, cute animals, horrific images of war. Why does everything feel the same today? Why can't I feel any emotions anymore? Director David Borenstein travels the world to find out why a sensation of numbness is so common.



WA18_The Touch of Nature - disconnect in order to reconnect

Eszter SZABO

Neurodivergent entrepreneur, mindfulness teacher specialized to nature connection and youth, Hungary

abstrakt „Leave AI behind and let Danube wash away all the burden of your Mind.“ Join us for an outdoor experience at Kopaszi-bay, where we are going to explore Nature with all of our senses. Mindful awareness, child-like curiosity and an open attitude to play will be the key to see the real gifts of the present moment. That is why they call it THE PRESENT, right? During this workshop you will be able to experience mindfulness and learn small tips on how to practice nature connection in your everyday urbanized life. We invite you to come disconnected from all of your devices, in order to connect more in the physical reality. (Thousands of scientific research, underlines the healing power of Nature: lowering stress hormones, reducing blood pressure and heart rate, and improving the balance of the autonomic nervous system.)

note Setting of the workshop will be outdoor, at Kopaszi Gát. We would meet on the venue and walk together along the Danube, as a silent walking meditation to leave the bustling city behind and arrive to the quiet park. The walk is approximately 15 minutes.

In case of rain, the workshop will take place as scheduled. Please bring waterproof clothing with you.



WA19_Az élet közepén - erőforrások gyűjtése

Orsolya TÖRÖK – Angelika KOBAL

A Kárpátaljai Segélyszolgálat alapítója és korábbi szakmai vezetője, Magyarország

abstrakt “Az élet közepén - erőforrások gyűjtése” című foglalkozás a padlóképes módszerrel hívja belső utazásra a lelki elsősegély telefonszolgálat segítőt. A másfél órás műhelymunka során a szavak helyett a jelképeké a főszerep: egy közös padlókép alkotásával tesszük láthatóvá az életközép értékeit és nehézségeit. Nyári virágok, kövek és színes kendők segítségével mindenki megjelenítheti saját életútját, miközben tudatosan ránézhet az eddigi munka beérett gyű-

mölcseire. A módszertan a csendes szemlélődésre és a közös rítusokra épít, lehetőséget adva a segítőknek a hordozott terhek letételére. Ez a holisztikus megközelítés segít abban, hogy a résztvevők újra kapcsolódjanak belső erőforrásaikhoz és megújulva vágjanak bele az élet „második félidejébe”. A program végére a személyes megélések egy közös alkotássá állnak össze, amely a közösség erejét és a jövőbe vetett bizalmat jelképezi.



WA21a_Qigong - Mouvements fluides et harmonieux

Sonja KARRER

Président de l'IFOTES, Suisse

abstrakt Avec des exercices fluides et calmes, nous restons équilibrés et harmonisés, tout en activant le flux d'énergie dans notre corps. Cela renforce également le dos et la posture. Cet atelier est ouvert à tous, aucune expérience en Qigong n'est nécessaire.

Sessions thématiques
TS3
16.00 – 17.00

Langue: Anglais
Traduction: Allemand, Français, Italien

Gömb Aula

Président·e de séance: Yaël LIEBKIND



Quand l'IA semble prendre soin: risques, mesures de protection et formation basée sur la simulation

Stéphane WITH-AUGUSTIN

Maître d'enseignement et de recherche au Département de psychologie de l'Université de Genève et psychothérapeute agréé. Il est responsable clinique du Centre de conseil de la Faculté et dirige la ligne d'assistance psychologique de crise de l'université. Ses travaux portent sur la formation au conseil psychologique ainsi que sur l'impact des tuteurs augmentés par l'intelligence artificielle sur le développement et le maintien des compétences cliniques des psychothérapeutes. Suisse.

abstract L'intelligence artificielle générative permet désormais des agents conversationnels perçus comme conscients du contexte et socialement accordés. Cette présentation examine les conséquences psychologiques de l'interaction avec des agents perçus comme ayant un esprit. En synthétisant des preuves issues de l'interaction homme-machine et de la psychologie clinique, je montre comment la perception de l'esprit et l'anthropomorphisme peuvent favoriser l'attachement émotionnel, les liens parasociaux et la dépendance. Je distingue les risques liés au design (boucles d'interaction persuasives, clauses de non-responsabilité ambiguës, simulation d'empathie) des risques relationnels enracinés dans les processus d'attachement humain.

Je propose un cadre pratique pour identifier les marqueurs d'un attachement problématique à l'IA - usage compulsif, remplacement du soutien humain, détresse lors de l'interruption d'accès, divulgation excessive non sécurisée, et dépendance en situation de risque aigu - et j'analyse leur impact sur les parcours de recherche d'aide. Pour les services de crise et d'urgence, j'examine comment l'agence perçue des chatbots peut retarder ou faciliter le contact avec des intervenants humains et j'esquisse des mesures de protection pour les chatbots en santé mentale (logique de transfert, détection des risques, transparence).

Enfin, je présente des applications de formation contrôlées utilisant des interactions AI scénarisées pour développer les compétences d'empathie, de désescalade et de triage de crise chez les professionnels de la santé mentale, ainsi que des stratégies d'évaluation protégeant les stagiaires et les clients. L'objectif est pragmatique: exploiter le soutien médiatisé par l'IA tout en préservant le rôle irremplaçable du jugement humain et de la présence dans les soins de crise.

Sessions thématiques
TS4
16.00 – 17.00

Langue: Allemand
Traduction: Hongrois

Konferencia room

Président·e de séance: Bettina SCHWAB



Verstehen, gestalten, verantworten: Künstliche Intelligenz in der emotionalen Unterstützung

Birgit KNATZ

Leiterin der Telefonseelsorge Hagen-Mark und Geschäftsführerin des Instituts für Online-Beratung. Sie gehörte zu den ersten Expertinnen im deutschsprachigen Raum, die das Potenzial digitaler Kommunikation in der professionellen Beratung erforschten. Ihre Arbeit konzentriert sich auf die Integration menschlicher Präsenz mit digitalen Technologien sowie auf den verantwortungsvollen Einsatz von KI in der Beratungspraxis. Deutschland

abstract Künstliche Intelligenz verändert die Welt der Beratung rasant und tiefgreifend. Digitale Tools können emotionale Unterstützung erweitern, aber auch verunsichern. Wo bleibt der Mensch, wenn Maschinen zuhören? Der Vortrag lädt dazu ein, KI aus fachlicher, ethischer und kommunikativer Perspektive zu verstehen. Es geht darum, KI verantwortungsvoll in unsere Unterstützungsarbeit zu integrieren, Standards weiterzuentwickeln und Beratende zu stärken, damit sie sich im digitalen Wandel sicher bewegen können. Denn nur wer sich sicher fühlt, kann echte Präsenz zeigen – auch im Zeitalter der künstlichen Intelligenz.

ATELIERS
16.00 - 17.00



WA21b_Qigong - Mouvements fluides et harmonieux

Sonja KARRER

Président de l'IFOTES, Suisse

abstract Avec des exercices fluides et calmes, nous restons équilibrés et harmonisés, tout en activant le flux d'énergie dans notre corps. Cela renforce également le dos et la posture. Cet atelier est ouvert à tous, aucune expérience en Qigong n'est nécessaire.

VENDREDI 10 JUILLET 2026
/ MATIN

La conscience d'être humain

Session plénière 3
9.00 – 10.30

Langue: Anglais
Traduction: Hongrois, Allemand, Français, Italien

Gömb Aula

Président-e de séance:
Jaap JAKOBS and Yaël LIEBKIND



Les êtres humains et les relations à l'ère de l'IA: Une perspective (non seulement) neuroscientifique

Damir DEL MONTE

Neuroscientifique titulaire de doctorats en psychologie et en sciences médicales, formé aux universités de Hanovre, Cologne, Heidelberg et à la PMU de Salzbourg. Chercheur indépendant à l'Institut de recherche en synergie et psychothérapie, il est également directeur de la société Encephalon – médecine media production GmbH. Ses travaux portent sur l'apprentissage, la psychotraumatologie, la douleur et la dépression. Il enseigne par ailleurs la neuroanatomie fonctionnelle et la communication scientifique. Allemagne.

abstract Le cerveau est un organisme résonant — sensible, plastique, profondément humain. Plus que jamais, il vaut la peine de se demander ce qui définit véritablement un être humain. L'intelligence artificielle impressionne par sa vitesse et sa puissance de calcul, mais elle ne connaît ni conscience ni besoin, ni douleur ni honte. Elle n'a ni soi, ni attachement, ni histoire. Le cerveau humain, en revanche, éprouve de l'empathie; il lutte pour créer du sens. Et précisément parce que nous créons des machines qui paraissent de plus en plus humaines, nous ne devrions pas perdre de vue la question de ce que signifie réellement être humain — malgré les capacités extraordinaires et toujours croissantes de l'IA. Notamment en ce qui concerne la manière dont nous entrons en relation les uns avec les autres.



Réenchâter la conscience: Vers une médecine du corps, de l'esprit et de l'âme

Jacques BESSON

Professeur honoraire à la Faculté de biologie et de médecine de l'Université de Lausanne et professeur invité à l'Institut des humanités en médecine. Médecin, psychiatre et spécialiste des addictions, il a dirigé le Service de psychiatrie communautaire du Centre hospitalier universitaire vaudois (CHUV). Ses travaux portent sur la psychiatrie communautaire, la santé mentale ainsi que sur les liens entre psychiatrie, religion, neurosciences et spiritualité. Suisse.

abstract Au cœur du XXI^e siècle, un défi majeur s'impose à nous: celui de l'exploration de la conscience. La conscience humaine ne peut se réduire à ce que l'intelligence artificielle prétend imiter. Elle dépasse les simples processus cognitifs: elle respire dans le corps, elle s'émeut dans les sentiments, elle s'éclaire dans l'expérience, elle s'élève dans la dimension spirituelle. Elle est relation, elle est présence, elle est rencontre.

Or, jamais la santé mentale n'a été autant menacée qu'aujourd'hui, et l'urgence nous oblige à dépasser toute vision réductionniste de l'humain. Mon expérience clinique, notamment en addictologie, révèle combien l'obsession d'un seul mode de pensée peut enfermer, aliéner et priver l'homme de sa liberté, de sa créativité et de sa responsabilité.

C'est pourquoi il nous faut redonner à la conscience toute son ampleur, et avec elle promouvoir une médecine véritablement intégrative: une médecine du corps, de l'esprit et de l'âme, une médecine capable de réconcilier l'humain avec sa profondeur, sa dignité et sa vocation à la plénitude.

Sessions thématiques
TS5
11.00 – 12.30

Langue: Anglais
Traduction: Allemand, Français, Italien

Gömb Aula

Président-e de séance: Barbara JENKO



Au-delà des frontières de l'empathie: Embrasser notre humanité partagée

Roberto DE VOGLI

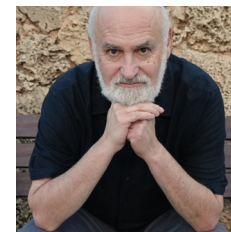
Professeur associé en santé mondiale et psychologie du pouvoir à l'Université de Padoue et professeur invité à la School of Advanced Studies de l'Université de Londres. Ses recherches portent sur la santé mondiale, les inégalités et le bien-être. Il a publié dans des revues scientifiques de premier plan telles que Nature, The Lancet et BMJ. Auteur de plusieurs ouvrages, il prépare actuellement de nouvelles publications consacrées à l'empathie sélective et aux Objectifs de développement durable des Nations Unies. Italie.

abstract Les doubles standards moraux et émotionnels entravent la coopération et provoquent des crises humanitaires. Fondée sur le livre «Empathie sélective», cette présentation explique comment l'expression inégale de la solidarité envers certaines victimes de guerre remet en question l'universalité des valeurs que la communauté internationale prétend défendre. Le génocide à Gaza est notamment devenu un test décisif et un angle mort moral pour l'Occident. Il a révélé une communauté internationale qui accorde soutien et sanctions en fonction d'intérêts géopolitiques et de biais culturels, créant une hiérarchie de la souffrance dans laquelle certaines victimes sont jugées plus dignes de compassion que d'autres. Cette crise d'empathie sélective, où la compassion est accordée à certaines vies et refusée à d'autres, sape la crédibilité de la communauté internationale en tant que gardienne des valeurs universelles.

À une époque où la coopération internationale, l'égalité et la solidarité ne sont pas seulement des valeurs essentielles mais existentielles, le fossé moral et émotionnel entre l'Occident et le reste du monde est particulièrement préoccupant. L'humanité n'a jamais été aussi proche de la catastrophe. L'«horloge de l'Apocalypse» du Bulletin of Atomic Scientists indique désormais seulement 85 secondes avant minuit. Initialement fixée à sept minutes avant minuit en 1947, elle reflète aujourd'hui un monde vacillant au bord de l'abîme, principalement en raison du risque de guerre nucléaire.

S'appuyant sur des apports de la psychologie, de la biologie évolutive et de la philosophie morale, cette présentation explore la nature humaine. Sommes-nous irrémédiablement liés à des instincts tribaux ou pouvons-nous développer une empathie qui transcende les frontières? Une transformation de la conscience et de l'identité fondée sur une compassion et une solidarité universelles est-elle possible? Est-il réaliste d'imaginer un monde sans étrangers ni ennemis, dans lequel chacun pourrait s'identifier à l'ensemble de l'humanité?

«Empathie sélective» remet en question les récits dominants et appelle à une nouvelle solidarité fondée sur une empathie universelle, la justice sociale et la décolonisation émotionnelle. En mettant en lumière des actes de solidarité, de résistance et de compassion globale, le livre nous invite à repenser les relations entre les nations et les individus, en favorisant une éthique cosmopolite qui affirme la valeur égale de chaque vie humaine. À une époque où «les vents de la guerre» influencent les politiques nationales et internationales, une identité qui transcende les drapeaux et les appartenances tribales peut offrir une inspiration morale, une lueur d'imagination «au-delà des frontières» et la possibilité d'un changement psycho-politique collectif vers un humanitarisme plus profond et plus largement partagé.



Comblé le fossé expérientiel: que se passe-t-il lorsque les Humains parlent aux Humains

Daniel DOR

Linguiste, chercheur en communication et militant politique, ancien professeur à l'Université de Tel-Aviv. Ses travaux portent sur le rôle du langage dans l'évolution humaine et la communication, ainsi que sur l'influence des médias modernes dans la construction de l'hégémonie politique. Il est l'auteur de The Instruction of Imagination (2015), ouvrage dans lequel il présente le langage comme un outil culturellement évolué permettant d'orienter l'imagination et la communication humaines. Israël.

abstract Dans mon ouvrage *The Instruction of Imagination* (OUP, 2015), je propose une nouvelle caractérisation générale du langage comme un outil socialement construit, conçu par l'évolution culturelle pour permettre aux locuteurs de combler les écarts expérientiels entre eux et leurs auditeurs — en guidant l'imagination de ces derniers.

Cette conception de la fonction du langage permet une compréhension approfondie des dynamiques complexes impliquées dans la communication linguistique. Les locuteurs passent par deux processus de traduction mentale avant d'énoncer une phrase. Tout d'abord, ils traduisent leurs significations privées, liées à l'expérience, en significations linguistiques sociales. Ensuite, ils traduisent la signification linguistique en forme linguistique, qui est finalement énoncée. Les auditeurs reçoivent la forme linguistique, la traduisent en signification linguistique, puis utilisent cette signification comme un code qui les guide dans le processus de construction d'une expérience imaginée dans leur esprit, laquelle — si tout fonctionne correctement — devrait leur donner une bonne idée de ce que les locuteurs avaient en tête.

Dans une conversation ordinaire, où l'écart expérientiel n'est pas trop grand et le sujet de conversation pas trop sérieux, tout cela se produit sans effort. Cela témoigne du fait que, grâce à notre évolution, nous nous sommes adaptés aux exigences de l'instruction de l'imagination.

Lorsque l'écart est très large et le sujet très sérieux, le processus devient un défi difficile. Comblent cet écart avec une personne qui traverse une crise émotionnelle et dialoguer avec elle de manière utile peut constituer l'un des défis les plus extrêmes. Pour la personne en difficulté, les mots ne représentent souvent plus les expériences ; l'écart entre elle et les autres est très grand ; il y a beaucoup de méfiance et bien plus encore. L'effort pour relever ce défi ne peut reposer que sur la capacité d'entendre la personne au-delà des mots — de voir la personne derrière l'écart — et cela est impossible sans empathie, sensibilité et expérience.

Tout cela éclaire la différence entre parler à un être humain et parler à un agent d'IA. Les agents d'IA ne sont pas des entités expérientielles. Ils ne vont pas au-delà des mots. En réalité, ils ne vont même pas au-delà des formes des mots: ils effectuent des analyses statistiques des relations entre les formes dans leurs mémoires pré-entraînées et produisent leurs phrases sur la base de prédictions du mot suivant. Les phrases sont porteuses de sens parce que les formes présentes dans la base de données ont été à l'origine énoncées avec un sens, mais les phrases de l'IA, en tant que telles, ne font qu'imiter le sens: il n'y a rien derrière elles. Il ne peut rien y avoir, pas sans expérience. Cela suffit (et est souvent excellent) pour de nombreux usages pratiques, mais les appels d'urgence sont précisément le type de conversation dont les agents d'IA devraient être exclus.

Sessions thématiques
TS6
11.00 – 12.30

Langue: Hongrois, Allemand
Traduction: Allemand, Hongrois

Konferencia room

Président-e de séance:
Melinda MEDGYASZAI and Bettina SCHWAB



A madarakat a tolluk alapján ismerjük fel - és az embereket a (virtuális) barátaink alapján - gondolatok az emberi személyről az AI korában

Noémi KONDOROSI

Közgazdasági mesterdiplomát szerzett a Budapesti Közgazdaságtudományi és Államigazgatási Egyetemen. Közel húsz éven át dolgozott köztisztviselőként Budapesten és Koppenhágában. Később hitoktató-pasztorális asszisztens alapképzést végzett, jelenleg pedig teológiai mesterszakos tanulmányokat folytat a Pázmány Péter Katolikus Egyetemen. Számos vallási témájú könyv és teológiai tanulmány szerzője. Magyarország

abstract Az ősi idők óta az emberiség a filozófia és teológia tudományain keresztül keresi a választ arra, mit jelent embernek lenni, mi a célunk, és mi a létezésünk értelme. Ezek az örök emberi kérdések sosem voltak olyan sürgetőek, mint az AI korában, amikor a gépi intelligencia lehetősége meghaladhatja az emberekét.

De ha a gépi intelligencia lehet az új kollégánk, tanácsadónk, terapeutánk, barátunk és társunk – ahogyan a programozott AI viselkedés sugallja –, akkor hogyan nyújt többet az emberi kapcsolat?

Az intelligenciánk teljes mértékben megmagyarázható biológiai összetevőkkel, és így egy kellően összetett gépi intelligencia versenytársává válhat, vagy a lélek mint emberi mivoltunk lényegi eleme olyan hozzáadott értéket képvisel, amelyet nem lehet modellezni?

Előadásomban a filozófia és a katolikus teológia szempontjából reflektálok az emberi természet kérdéseire.

In my presentation, I will reflect on questions of human nature from the perspective of philosophy and Catholic theology.



Die Architektur von Sinn: wie wir Menschen unseren Sinn im Leben entwerfen und wie er unsere Identität entwickelt und prägt

Stefan SCHUMACHER

Leiter des TES Listening Center in Hagen und Vertreter des Erzbistums Paderborn im Bereich der Telefonseelsorge. Er hatte Führungsrollen innerhalb von IFOTES inne und arbeitet seit 1996 als Trainer, Coach und Supervisor mit Schwerpunkt auf Kommunikation und Persönlichkeitsentwicklung. Seine Forschung konzentriert sich auf den Sinn des Lebens und die Rolle der Sprache in Kommunikation und persönlichem Wachstum. Deutschland.

abstract Der Begründer der Logotherapie - Viktor Frankel (1905-1997) – hielt die persönliche Sinnfindung für das Essential der menschlichen Lebenszufriedenheit. Der Begründer der Salutogenese - Aron Antonovsky (1923-1994) – nannte diesen Zustand der Sinnerfahrung „Kohärenzgefühl“. Die Frage schließt sich an, wie der menschliche „Sense of Coherence“ ausgeprägt wird und welchen Einfluss ich darauf habe. Welche Rolle spielen andere Menschen in Bezug auf meine Sinnerfahrung und welchen Einfluss könnte künstliche Intelligenz nehmen bzw. welche Grenzen hat AI in Bezug auf Sinnerfahrung? In diesem Vortrag lernen Sie ein Modell kennen, das die Konstruktion unserer subjektiven Wirklichkeitserfahrung beschreibt und welchen Einfluss sie auf unsere Identität hat: Welche Bedeutung hat die Wahrnehmung von Raum und Zeit? Wie interpretieren wir unsere Erfahrungen und wie speichern wir sie ab? Welchen Zusammenhang haben Gefühle und Werte? Was gibt uns Menschen unsere Identität? Welche Rolle spielen Empathie und Resonanz bei der Sinnerfahrung? Diesen Fragen wird in dem Vortrag nachgegangen und Überlegungen vorgestellt, welche Bedeutung die Konstruktion von Wirklichkeit bei der Sinnfindung zukommt und welche Rolle sie in der Gesprächsführung bei der TS-Begleitung spielen.

ATELIERS
11.00 – 12.30

WB1_Menschliche Werte und Fähigkeiten

Ute HANSBERG

Evangelische TS – Essen, Deutschland

abstract In diesem Workshop soll es darum gehen, gemeinsam eine Collage zu gestalten, die unsere Gedanken und Gefühle zum Thema "Menschliche Fähigkeiten und Werte" zum Ausdruck bringt. Dafür bitte ich alle Teilnehmenden darum, Materialien (Bilder, Buchstaben/Überschriften aus Zeitungen, Symbole, kurze eigene Texte, Stoff, Musik, Düfte...) zum Thema mitzubringen, die nach einer Runde des persönlichen Austauschs zu einem großen Bild zusammengefügt werden. Durch diese gemeinschaftliche Erfahrung können wir uns unserer menschlichen Fähigkeiten bewusstwerden und unsere Kreativität stärken.

notizen Bringen Sie Materialien mit, wie z. B. Bilder, Briefe/Zeitungsauschnitte, Symbole, kurze eigene Texte, Materialien, Musik, Düfte sowie einige Ihrer Lieblingsstifte und -farben.



WB2_Nervensystem in Balance - Sicherheit, Spiel, Verbindung

Elke PRINZ

Telefonseelsorge Oberösterreich, Linz, Austria

abstract In diesem Workshop erkunden wir Wege zu mehr innerer Ruhe und lebendiger Präsenz – im Kontakt mit uns selbst und mit anderen. Über Atem, Körperwahrnehmung und einfache Übungen zur Regulation des Nervensystems (Vagusnerv) schaffen wir einen sicheren Raum, der Entspannung und Wachheit zugleich ermöglicht. Partnerübungen laden ein, Resonanz und Verbindung spielerisch zu erfahren – in der „PlayZone“ zwischen Sicherheit und Leichtigkeit. Ziel ist es, Isolation und Anspannung zu lösen und neue Ressourcen für Begegnung, Resilienz und Freude im Alltag zu entdecken.



WB3_Die Gemeinsamkeiten der Bibel und des Koran

Uwe MÜLLER

Kirchliche Telefonseelsorge Berlin, Deutschland

Imran SAGIR

Muslimischen Seelsorgetelefons MUTES in Berlin, Deutschland

abstract Das Christentum und der Islam scheinen in ihren Wertvorstellungen und Geboten sehr weit auseinanderzuliegen. So suggeriert es uns zumindest die öffentliche Wahrnehmung. Politik, Medien und auch der Versuch im Migrationsgeschehen eine kulturelle Identität zu bewahren, tragen häufig dazu bei Unterschiede zu betonen; Gemeinsamkeiten werden erst gar nicht erwähnt. In Bibel und Koran finden wir aber die Erzählung der gleichen Geschichten und vor allem deren gleiche Deutung.



WB4_Verständnis ohne Grenzen?

Jessica LEVY

SOS Détresse - mir hëllefën iwwer Telefon an online, Luxembourg

abstract "Das größte Geschenk, das ich einem anderen Menschen machen kann, ist, ihn zu sehen, ihm zuzuhören, ihn zu verstehen und ihn zu berühren." (Virginia Satir) Verstanden zu werden ist ein Bedürfnis, mit dem sich viele an uns- und zunehmend häufiger auch an die KI-wenden. Dies wirft die Frage auf, welche Rolle unsere Gespräche sowohl im Kontrast als auch in Ergänzung zu einer KI spielen können. Ziel dieses Ateliers wird es sein, uns mit dem Verständnis-Begriff und den jeweiligen Grenzen des Verständnisses Auseinandersetzen, sowie darüber zu reflektieren, wieviel Verständnis wir haben können und wie wir es ausdrücken.



WB5_Nonverbale Kommunikation

Matthias O. SCHNEIDER

KTS BB-Kirchliche Telefonseelsorge Berlin, Brandenburg, schlesische Oberlausitz, Berlin, Deutschland

abstract Der weit überwiegende Teil unserer Kommunikation geschieht non-verbal. Innerhalb dieser non- oder präverbalen Gesprächsform übermitteln wir mehr von uns selbst als uns manchmal lieb ist. Im therapeutischen "face to face-Setting" ist die Beachtung dieser „stummen“ Kommunikation unerlässlich. Und am Telefon? Vielleicht werden wir 120 Minuten nicht sprechen..., In jedem Fall aber werden wir die Auswirkung körperlicher Zustände auf die sprachliche/stimmliche Kommunikation untersuchen.



WB6_“Lieber Sokrates, sollen wir Gespräche mit niemand führen?“

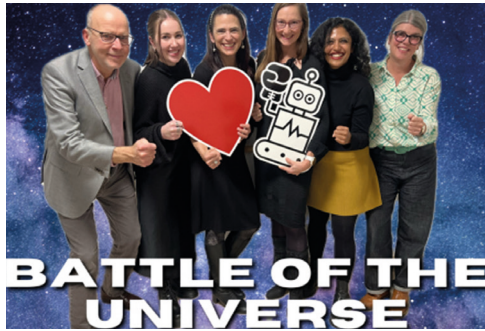
Stephan BÜCHENBACHER

Telefon 143–Die Dargebotene Hand, Basel, Switzerland

Imran SAGIR

Muslimischen Seelsorgetelefons MUTES in Berlin, Deutschland

abstract Seelsorgegespräche beruhen auf dem Dialog autonomer Subjekte, während Gespräche mit Chatbots Subjekt-Objekt-Beziehungen bleiben. Ein bewusstes Gegenüber existiert schlicht nicht. Wir sprechen mit «niemand». Der Workshop fragt: Was macht den Kern des Menschsein aus, und was ist ein Chatbot? Aufbauend auf fünf Thesen - nur Menschen verstehen Menschen, Chatbots hören nicht wirklich zu, Menschen suchen seelische Nähe, diese entsteht durch tiefgründige Gespräche, und solche Gespräche sind nur zwischen Menschen möglich - werden die Teilnehmenden diskutieren, ob Mensch und KI im Gespräch noch zuverlässig zu unterscheiden sind, welche Chancen oder Risiken KI in der Seelsorge birgt und warum eine kritische Reflexion notwendig ist. Die Methode umfasst einen Impulsvortrag, Diskussionen in Kleingruppen und einen gemeinsamen Austausch im Plenum.



WB7_Battle of the Universe: Kollektive menschliche Weisheit gegen Künstliche Intelligenz

Eva HAUSSMANN – Diana JOSS – Minka KOECHLI
Melanie ALTER – Matthias HERREN – Bindu FERNANDES
Die Dargebotene Hand, Zürich, Switzerland

abstract Nehmen Sie an diesem rasanten, interaktiven Workshop teil, in dem Sie im direkten Vergleich mit KI auf reale Herausforderungen aus der emotionalen Unterstützungsarbeit reagieren – von akuter Suizidalität bis hin zu grenzüberschreitenden Anrufenden. In jeweils 3–4 Runden entwickeln Sie gemeinsam mit Ihrer Gruppe die bestmögliche Antwort auf einen konkreten Anwendungsfall – und vergleichen diese anschließend mit dem Vorschlag der KI. Nach jeder Runde stimmt das Publikum ab ... und am Ende küren wir eine Gewinnerin oder einen Gewinner. In der abschließenden Reflexion beleuchten wir, wo KI uns unterstützen kann, wo menschliche Intuition unersetzlich ist – und wie beide sinnvoll Hand in Hand arbeiten können.



WB8_Hochsensibilität

Barbara SCHÖPF
Psychologin und Familientherapeutin

Norbert SCHÖPF
Mathematiker, Deutschland

abstract Der Workshop lädt hochsensible Menschen zu einer intensiven Beschäftigung mit ihrem „Sosein“ ein. Eingeladen zu diesem Workshop sind ebenfalls Menschen, die glauben, dass in ihrem Verwandten - oder Freundeskreis jemand ist, der hochsensibel ist und die diese Person und dieses Thema besser verstehen wollen – sowie alle Interessierten.“ Intuitiv erfassen hochsensible Menschen zwischenmenschliche Prozesse sehr schnell. Daraus erklärt sich ihre besondere Neigung, in sozialen, beratenden, pädagogischen, helfenden und heilenden Berufen tätig zu sein bzw. sich im sozialen Bereich ehrenamtlich zu engagieren. In Ausübung ihrer Arbeit ist es für hochsensible Menschen ein sehr wichtiger Schritt, sich mit ihrer Hochsensibilität auseinanderzusetzen und sich darin wertzuschätzen.



WB9_Wir beFASSEN uns / Wir beFASSEN uns mit BERÜHRUNGEN / Wir be FASSEN uns mit BERÜHRUNGEN und bringen sie in WORTE

Barbara RODE – Ludger STORCH
TelefonSeelsorge Bochum, Recklinghausen, Deutschland



abstract Bereits in den ersten Schwangerschaftswochen ist „touch“ bereits vorhanden. Er bildet die Grundlage dafür, wie wir uns selbst und die Welt um uns herum wahrnehmen. „Touch“ ist entscheidend dafür, wie wir fühlen und wie wir uns mit anderen verbinden. In diesem Workshop werden wir die Sprache des „touch“ sowohl physisch als auch emotional erkunden. Kurze theoretische Inputs werden durch erfahrungsbasierte Übungen, Selbstberührungspraktiken und die Verbalisierung emotionaler Reaktionen ergänzt. Wir werden reflektieren, wie physische Erfahrungen in Worte übersetzt werden können – insbesondere im Kontext von schriftlichen und gesprochenen Begegnungen, wie denen, die wir in der telefonischen Beratung führen. Dies ist eine Einladung, sich buchstäblich mit „touch“ auseinanderzusetzen: zu fühlen, zu reflektieren, auszudrücken – und Körpersprache als Ressource für Verbindung und Präsenz zu nutzen. ehrenamtlich zu engagieren. In Ausübung ihrer Arbeit ist es für hochsensible Menschen ein sehr wichtiger Schritt, sich mit ihrer Hochsensibilität auseinanderzusetzen und sich darin wertzuschätzen.



WB11_Experiment Zuhörkreis

Daniela ROHLEDER
La Main Tendue Geneva Tel 143, Switzerland

abstract Die „listening circles“ sind ein neuer Prozess, um die im TES entwickelten Zuhörfähigkeiten für jeden zugänglich zu machen. Kommen Sie und machen Sie die Erfahrung, um sie dann vielleicht in unserem Umfeld, am Arbeitsplatz, in der Familie, in der Nachbarschaft usw. anzubieten.



WB13_Unlocking Resilience: Navigating Crisis Through Coping Channels

Shiri DANIELS
ERAN, Hasharon, Israel

abstract In times of crisis, our ability to cope defines how we adapt, recover, and grow. This interactive workshop introduces the BASIC PH integrative model, exploring six unique coping channels we all possess. Through practical exercises, reflection, and group dialogue, participants will identify their personal coping styles and learn how to activate underused resources. Whether you're supporting others or navigating your own challenges, this session offers tools to strengthen resilience in real time.



WB14_Turning practice into guidance: a workshop in shaping a beginners manual for phone counseling

Cornelia HULLA

Telefonseelsorge Wien, Vienna, Austria

abstract In this interactive workshop, we aim to draw on the wealth of experience of all participants to compile a collection of concrete, practical approaches that support beginners in handling challenging conversational situations. We will examine real-life scenarios such as managing long monologues, addressing misunderstandings, navigating prolonged silences, responding to yelling, and dealing with other challenging behaviors. The focus will be on short, actionable interventions and techniques that can be applied immediately. All insights and strategies developed during the workshop will be gathered into a practical compendium, which may be shared with those interested in enhancing their phone counseling skills.



WB15_Making a connection by online chat

Hilde LILLESTØL – Inger STØLAN HYMER

Kirkens SOS, Oslo, Norway

abstract A growing number of people prefer using online chat because it's the medium they're most used to in daily life. Young people in particular use instant messaging services a lot in everyday life. This is mirrored in the demographic that uses our online chat service. The anonymity that text-based communication provides makes it easier to talk about sensitive issues such as mental health, relationships and suicidal thoughts. The workshop will explore the importance of ensuring that there is warmth and empathy in all written replies as there are some specific barriers to overcome in online chat. The aim is to enhance our skills in text based communication so that we can achieve better connection with the person using our services. In our experience online chat can be improved by applying emotion based knowledge and we wish to share our insight and explore how to communicate by text.



WB16_Les sens de l'écoute

Elodie DEDERDING

La Main Tendue Genève Tel 143, Suisse

abstract Pour pouvoir offrir une écoute profonde et bienveillante, il s'agit d'écouter non seulement avec ses oreilles, mais avec l'ensemble de ses sens. Faire l'expérience d'une écoute multisensorielle permet en effet d'aller vers une écoute vivante, directement connectée à l'expérience vécue. Dans cet atelier, nous vous proposerons différents exercices en lien avec vos 5 sens pour une expérimentation symbolique de l'écoute multisensorielle.



WB17_Broderie, langage symbolique pour parler des relations humaines

Multilingual: Français, Anglais, Italien

Ivana RUDAZ

La Main Tendue Genève Tel 143, Suisse

abstract Cet atelier propose un moment de connexion, à soit, aux autres, un moment de calme dans le brouhaha de la vie. Le rythme lent, qui favorise l'écoute, le silence, la présence (en miroirs de l'Al qui va si vite, qui sait tout tout le temps). Un fil qui relie, qui travers, qui noue, qui casse, qui s'emmêle Point après point, fil après fil, la broderie invitera les participants à observer ce qui se tisse sous ses mains. Chaque geste est intentionnel, délicat, fragile parfois, comme dans la relation humaine.



WB18_Eredeti természetünk földözése a tudatos jelenlét minőségein keresztül

Zsuzsi MENKÒ

Magyar Mindfulness Hálózat és Alapítvány, Budapest, Magyarország

abstract A mindfulness gyakorlása a szívbeli intelligencia felébresztését segíti: azt a belső bölcsességet, amely mindannyiunkban jelen van, de a hétköznapok rohanásában és a megélt nehézségekben gyakran háttérbe szorul. A mindfulness 8 alapvető hozzáállásának (pl. ítélkezésmentesség, türelem, bizalom, együttérzés önmagunkkal és másokkal) művelésén keresztül újra közelebb kerülhetünk szívünk hangjához. A 90 perces workshop során sajátélményen keresztül tapasztalhatják meg a résztvevők, hogyan váltunk legtöbbször problémamegoldó üzemmódba ahelyett, hogy a jelen pillanatban, létezés- üzemmódban kapcsolódnánk önmagunkhoz és másokhoz. Rövid vezetett meditációk és interaktív, kérdésalapú reflexiós részek segítenek tudatosítani a figyelem természetét, automatikus reakcióinkat és a 8 hozzáállás gyakorlati jelentőségét. A közös megbeszélések kis- és nagycsoportban támogatják a tapasztalatok elmélyítését. A workshop célja, hogy a résztvevők személyesen megtapasztalják a mindfulness alapminőségeit, és a szívbeli intelligencia forrásából meríthessenek munkájuk során is.

SAMEDI 11 JUILLET 2026
/ MATIN

Valoriser nos compétences et nos valeurs humaines

Session plénière 4
9.00 – 10.30

Langue: Anglais
Traduction: Hongrois, Allemand, Français, Italien

Gömb Aula

Président-e de séance: **Barbara JENKO**



Vivant à l'ère de l'IA

Calvin Niles

Coach, consultant et auteur connu sous le nom de The Mindful Storyteller, il accompagne les dirigeants et les organisations dans la construction de sens et le leadership à l'ère de l'intelligence artificielle. Auteur de Mindful Storytelling et de The Sun Rises in Eastmoor, ses travaux explorent les liens entre conscience, transformation organisationnelle et technologie. Il est également fondateur de CAISCEN et Fellow de la Royal Society of Arts (RSA), Royaume-Uni.

abstract Alors que l'intelligence artificielle transforme notre manière de vivre, de travailler et de nous connecter les uns aux autres, une question résonne dans tous les domaines de la société: que signifie être humain? Dans sa conférence, Calvin Niles nous invite à faire une pause et à redécouvrir l'essence de notre humanité au-delà de ce que nous produisons ou perfectionnons, en portant davantage notre attention sur notre manière d'être. S'appuyant sur la pleine conscience, le storytelling, la sagesse contemplative et les quatre invitations intemporelles qui nous appellent vers l'intériorité, la relation, la communauté et le service, Calvin explore comment la présence devient l'acte ultime de respect et de renouveau. Il nous rappelle que, si les machines peuvent imiter la pensée, les êtres humains peuvent éveiller la conscience, raconter des histoires porteuses de sens et cultiver le courage d'être tout simplement. À l'ère de l'IA, la plus grande révolution n'est peut-être pas technologique, mais transformationnelle: un retour à la puissance de la présence elle-même.



Guérir le cœur et retrouver notre humanité

Olivier CLERC

Écrivain, conférencier international et animateur d'ateliers installé en France, il possède plus de 40 ans d'expérience et est l'auteur de 25 ouvrages traduits en 17 langues. Fondateur des Cercles de Pardon et président d'honneur de l'Association Pardon International, il œuvre à promouvoir le pardon comme pratique personnelle et collective. Son travail se situe à la croisée de la spiritualité, du récit et du développement personnel, et il a collaboré avec plusieurs figures majeures de ce domaine. Suisse.

abstract Dans certaines de ses utilisations actuelles, l'essor de l'intelligence artificielle révèle le niveau effrayant de déconnexion émotionnelle que vivent aujourd'hui de nombreuses personnes. Mais comment s'étonner, dans une culture qui a mis tous ses espoirs dans l'intellect? Le résultat est que la plupart d'entre nous ont un cœur blessé, flétri ou engourdi. Les conséquences sont visibles chaque jour dans les informations.

Alors, comment guérir le cœur?

Il existe un chemin royal: le pardon.

Peu de mots sont aussi chargés émotionnellement — et aussi mal définis — que celui-ci. Cela rend sa pratique d'autant plus difficile, bien qu'elle soit essentielle pour restaurer notre humanité originelle et guérir individuellement et collectivement. Dans cet exposé, Olivier Clerc commencera par redéfinir ce que signifie

véritablement le pardon aujourd'hui. Il clarifiera également ce que le pardon n'est pas, en identifiant les principaux obstacles à sa pratique. Surtout, il montrera comment la pratique du pardon peut transformer non seulement nos relations, mais aussi notre façon de penser — et même notre santé physique.

S'appuyant sur des exemples concrets, il offrira des conseils pratiques pour emprunter le chemin de cette « guérison du cœur », qui constitue l'une des grandes tâches du XXI^e siècle et une étape vitale vers le monde meilleur auquel nous aspirons tous.

Sessions thématiques
TS7
11.00 – 12.30

Langue: Anglais
Traduction: Allemand, Français, Italien

Gömb Aula

Président-e de séance: **Jaap JAKOBS**



Love in Action

Laura FORMENTINI

Philanthrope, photographe, écrivaine et conférencière internationale, elle consacre depuis plus de 25 ans son engagement à des actions humanitaires en faveur des enfants, des animaux et des communautés à travers le monde. Elle est ambassadrice d'honneur du Garden of Peace, ambassadrice du Salima Animal Trust et représentante des International Cities of Peace à Tanger. Sa conférence TEDx, Love in Action, met en lumière la résilience, la compassion et les liens qui unissent les personnes à l'échelle mondiale. Italie-Espagne.

abstract Pendant plus de 25 ans, j'ai pratiqué "l'amour en action" en tant que photographe et collecteuse de fonds pour des organismes à but non lucratif - soutenant l'éducation des enfants, créant des sanctuaires pour animaux et apportant de l'espoir aux communautés vulnérables.

Puis, en Éthiopie rurale, j'ai reçu la nouvelle dévastatrice que mon fils Blaise s'était suicidé.

Alors que j'attendais pour commencer le long voyage de retour aux États-Unis, un homme gentil nommé Assefa s'est assis à côté de moi, tenant ma main pendant dix heures.

Ce geste simple n'a pas effacé ma peine, mais il a révélé quelque chose de profond: même les plus petits actes de bienveillance peuvent se propager avec une force incommensurable.

Depuis lors, j'ai intégré cette compréhension approfondie dans tous mes travaux, de la création de jardins de paix dans des lieux marqués par les conflits à la mise en œuvre de projets mondiaux de compassion.

Le toucher humain, j'ai appris, n'est pas seulement physique - c'est l'empathie, la présence, et l'amour que nous nous offrons les uns aux autres.

Cette conférence réfléchit sur la façon dont le toucher humain - qu'il s'agisse d'une mission de vie ou d'un geste de bonté spontané - peut guérir, connecter et transformer.



Comment puis-je vous aider? Méthodes de soutien dans les contes populaires

Ildikó BOLDIZSÁR

Écrivaine, chercheuse en contes populaires, thérapeute par les contes et enseignante universitaire, elle est la créatrice de la méthode de thérapie par les contes Métamorphoses. Auteure de 62 ouvrages, elle a fondé la revue Tale, l'Association de thérapie Métamorphoses ainsi que l'École internationale Métamorphoses. Elle enseigne sa méthode en Hongrie et dans de nombreux pays à travers le monde. Hongrie.

abstract Les contes de fées (un type de conte populaire) sont des histoires mettant en scène sept personnages récurrents, chacun jouant un rôle spécifique pour parvenir à une « fin heureuse ». Le rôle de l'aidant est d'une importance capitale dans ces récits: il/elle incarne les capacités qui manquent au héros, sans lesquelles celui-ci ne pourrait pas atteindre son objectif. Le point culminant des contes est la scène dans laquelle le héros et son aidant se rencontrent et unissent ensuite leurs forces. Toutefois, ce processus n'est jamais aléatoire: il existe un ordre précis dans le type d'aidant attribué à un héros de conte ou à un problème donné. La présentation introduit ce modèle de connexion logique et montre également comment les professionnels de l'aide d'aujourd'hui peuvent utiliser dans leur travail le modèle de l'aidant présent dans les contes de fées.

Sessions thématiques
TS8
11.00 – 12.30

Langue: Hongrois - Allemand
Traduction: Allemand – Hongrois

Konferencia room

Président-e de séance:
Melinda MEDGYASZAI and Barbara JENKO



A Tudatos Szakember: Jelenlét, Együttérzés és Egyensúly Fejlesztése a Segítő Szerepekben

Dóra PERCZEL FORINTOS

A klinikai pszichológia egyetemi tanára, pszichoterapeuta, kognitív viselkedésterapeuta (EABCT, EAP) és mindfulness-oktató. Tanulmányait a Harvard, az Oxford és a Padovai Egyetemen végezte. Munkája az öngyilkosság-megelőzésre, a szorongásos zavarokra, a poszttraumás stressz zavarra (PTSD), az elhízásra és a mindfulness klinikai alkalmazásaira összpontosít. Huszonnéggy éven át vezette a Semmelweis Egyetem Klinikai Pszichológiai Tanszékének képzési programját, és számos tudományos publikáció szerzője a kognitív viselkedésterápia és a mentális egészségügy területén. Magyarország

abstract A segítő szakmák képviselői – különösen az érzelmi támogatásban és krízisvonalakon dolgozó önkéntesek – nap mint nap találkoznak emberi szenvedéssel, lelki megterheléssel és krízishelyzetekkel. Ez a folyamatos érzelmi teher könnyen együttérzés-kimerüléshez vezethet, amely kiégésben, motivációvesztésben és pszichés megterhelésben nyilvánul meg. A mindfulness gyakorlati és tudományos bizonyítékokon alapuló módszert kínál az érzelmi egyensúly, a reziliencia és a szakmai hitelesség erősítésére. A tudatos jelenlét fejlesztése elősegíti az ítélezésmentes figyelmet, erősíti az önreflexiót és támogatja az érzelmek elfogadását – mindez alapvető készség az érzelmileg megterhelő segítő szerepekben. Kutatások igazolják, hogy a rendszeres mindfulness-gyakorlás csökkenti a stresszt és az impulzivitást, javítja az érzelmszabályozást és növeli a pszichológiai jóllétet. Így módon az együttérzés-kimerülés együttérzés-egyensúlyá alakulhat: olyan empátiaformává, amely fenn tart, nem pedig kimeríti. A mindfulness tehát nemcsak az öngondoskodás eszköze, hanem a szakmai minőség alapja is, lehetővé téve a segítők számára, hogy hosszú távon is hitelesek, jelenlévők és együttérzők maradjanak. Kutatásunkban azt vizsgáltuk, hogyan hat a mindfulness-képzés ezekre a folyamatokra a segélyvonalakon dolgozó önkéntesek körében, és előadásunkban ismertetjük az eredményeket.



Wie können wir Trost spenden?

Martin FRANKEN

Philosoph, Pädagoge und Soziologe sowie Focusing- und Traumatherapeut, ausgebildet in Ansätzen wie den Methoden von Peter Levine und Luise Reddemann. Er arbeitet in der Lebensberatung und Hospizarbeit und hält Vorträge sowie Seminare zu Therapie, Achtsamkeit und Philosophie. Deutschland

abstract Wir alle brauchen Trost, weil wir als Menschen immer auch leidende Wesen sind. Vor allem dann, wenn das Leiden tief und anhaltend ist, sind wir auf den Trost anderer Menschen angewiesen, weil unser Dasein getroffen ist von etwas, das nichts mehr in Ordnung zu bringen ist und nicht geheilt werden kann. Ein solcher Trost geschieht vor allem durch die tiefe Verbundenheit mit einem anderen Menschen. Dabei wird der andere in seinen tiefsten Möglichkeiten als Mensch angesprochen: als mitfühlendes Wesen, das empathisch und achtsam das Leiden des anderen in sich aufnimmt, es fühlt, es aushält und es so mit ihm gemeinsam da sein lässt und austrägt. Das tröstet, beruhigt und lindert den Schmerz. Ich möchte in meinem Vortrag auch eingehen auf Möglichkeiten des Selbsttrostes durch Achtsamkeit, Selbstmitgefühl, Selbstakzeptanz und Selbstfürsorge.

ATELIERS
11.00 – 12.30



WC1_Menschliche Werte und Fähigkeiten

Ute HANSBERG

Evangelische TS – Essen, Deutschland

abstract In diesem Workshop soll es darum gehen, gemeinsam eine Collage zu gestalten, die unsere Gedanken und Gefühle zum Thema "Menschliche Fähigkeiten und Werte" zum Ausdruck bringt. Dafür bitte ich alle Teilnehmenden darum, Materialien (Bilder, Buchstaben/Überschriften aus Zeitungen, Symbole, kurze eigene Texte, Stoff, Musik, Düfte...) zum Thema mitzubringen, die nach einer Runde des persönlichen Austauschs zu einem großen Bild zusammengefügt werden. Durch diese gemeinschaftliche Erfahrung können wir uns unserer menschlichen Fähigkeiten bewusstwerden und unsere Kreativität stärken.

notizen Bringen Sie Materialien mit, wie z. B. Bilder, Briefe/Zeitungssüberschriften, Symbole, kurze eigene Texte, Materialien, Musik, Düfte sowie einige Ihrer Lieblingsstifte und -farben.



WC2_Nervensystem in Balance - Sicherheit, Spiel, Verbindung

Elke PRINZ

Telefonseelsorge Oberösterreich, Linz, Austria

abstract In diesem Workshop erkunden wir Wege zu mehr innerer Ruhe und lebendiger Präsenz – im Kontakt mit uns selbst und mit anderen. Über Atem, Körperwahrnehmung und einfache Übungen zur Regulation des Nervensystems (Vagusnerv) schaffen wir einen sicheren Raum, der Entspannung und Wachheit zugleich ermöglicht. Partnerübungen laden ein, Resonanz und Verbindung spielerisch zu erfahren – in der „PlayZone“ zwischen Sicherheit und Leichtigkeit. Ziel ist es, Isolation und Anspannung zu lösen und neue Ressourcen für Begegnung, Resilienz und Freude im Alltag zu entdecken.



WC3_Die Gemeinsamkeiten der Bibel und des Koran

Uwe MÜLLER

Kirchliche Telefonseelsorge Berlin, Deutschland

Imran SAGIR

Muslimischen Seelsorgetelefons MUTES in Berlin, Deutschland



abstract Das Christentum und der Islam scheinen in ihren Wertvorstellungen und Geboten sehr weit auseinanderzuliegen. So suggeriert es uns zumindest die öffentliche Wahrnehmung. Politik, Medien und auch der Versuch im Migrationsgeschehen eine kulturelle Identität zu bewahren, tragen häufig dazu bei Unterschiede zu betonen; Gemeinsamkeiten werden erst gar nicht erwähnt. In Bibel und Koran finden wir aber die Erzählung der gleichen Geschichten und vor allem deren gleiche Deutung.



WC4_Verständnis ohne Grenzen?

Jessica LEVY

SOS Détresse - mir hëllefen iwwer Telefon an online, Luxembourg

abstract „Das größte Geschenk, das ich einem anderen Menschen machen kann, ist, ihn zu sehen, ihm zuzuhören, ihn zu verstehen und ihn zu berühren.“ (Virginia Satir) Verstanden zu werden ist ein Bedürfnis, mit dem sich viele an uns- und zunehmend häufiger auch an die KI-wenden. Dies wirft die Frage auf, welche Rolle unsere Gespräche sowohl im Kontrast als auch in Ergänzung zu einer KI spielen können. Ziel dieses Ateliers wird es sein, uns mit dem Verständnis-Begriff und den jeweiligen Grenzen des Verständnisses Auseinandersetzen, sowie darüber zu reflektieren, wieviel Verständnis wir haben können und wie wir es ausdrücken.



WC5_Nonverbale Kommunikation

Matthias O. SCHNEIDER

KTS BB-Kirchliche Telefonseelsorge Berlin, Brandenburg, schlesische Oberlausitz, Berlin, Deutschland

abstract Der weit überwiegende Teil unserer Kommunikation geschieht non-verbal. Innerhalb dieser non- oder präverbalen Gesprächsform übermitteln wir mehr von uns selbst als uns manchmal lieb ist. Im therapeutischen „face to face-Setting“ ist die Beachtung dieser „stummen“ Kommunikation unerlässlich. Und am Telefon? Vielleicht werden wir 120 Minuten nicht sprechen..., In jedem Fall aber werden wir die Auswirkung körperlicher Zustände auf die sprachliche/stimmliche Kommunikation untersuchen.



WC6_„Lieber Sokrates, sollen wir Gespräche mit niemand führen?“

Stephan BÜCHENBACHER

Telefon 143–Die Dargebotene Hand, Basel, Switzerland

Imran SAGIR

Muslimischen Seelsorgetelefons MUTES in Berlin, Deutschland

abstract Seelsorgegespräche beruhen auf dem Dialog autonomer Subjekte, während Gespräche mit Chatbots Subjekt-Objekt-Beziehungen bleiben. Ein bewusstes Gegenüber existiert schlicht nicht. Wir sprechen mit «niemand». Der Workshop fragt: Was macht den Kern des Menschsein aus, und was ist ein Chatbot? Aufbauend auf fünf Thesen - nur Menschen verstehen Menschen, Chatbots hören nicht wirklich zu, Menschen suchen seelische Nähe, diese entsteht durch tiefgründige Gespräche, und solche Gespräche sind nur zwischen Menschen möglich - werden die Teilnehmenden diskutieren, ob Mensch und KI im Gespräch noch zuverlässig zu unterscheiden sind, welche Chancen oder Risiken KI in der Seelsorge birgt und warum eine kritische Reflexion notwendig ist. Die Methode umfasst einen Impulsvortrag, Diskussionen in Kleingruppen und einen gemeinsamen Austausch im Plenum.



WC7_„Survivors“ – Suizidtrauer und unterstützende Reaktionen

Bettina SCHWAB

professionelle Leiterin der Telefonseelsorge Berlin, Deutschland

Andrea DI BIAGIO

professionelle italienische Fotografin, spezialisiert auf dokumentarische, redaktionelle und kommerzielle Fotografie, Italien



abstract Aufbauend auf den Bildern und Geschichten der Fotoausstellung „Survivors“ bietet dieses Workshop eine professionelle und dialogische Erkundung der Situation von Menschen, die durch Suizid Angehörige verloren haben. In einem moderierten Gespräch reflektiert der Fotograf über die Ursprünge des Projekts und seine Erfahrungen mit Personen, die durch Suizid betroffen sind. Ein psychologischer Input beleuchtet zentrale Aspekte der Trauer nach einem Suizid, einschließlich spezifischer Belastungen und sozialer Herausforderungen. Zudem werden praktische Vorschläge für einen sensiblen und unterstützenden Umgang mit von Suizid betroffenen Menschen angeboten und gemeinsam diskutiert, die sowohl in persönlichen Kontexten als auch in Gesprächen innerhalb telefonischer Krisendienste angewendet werden können.

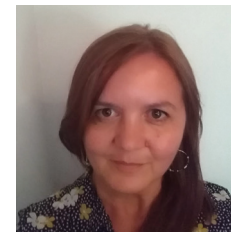


WC8_Jana, die virtuelle Stimme der Telefonseelsorge sorgt für die Lösung unserer Probleme oder wie begegne ich kreativ meinen Gefühlen

Cornelia BREU

TS München evangelisch, Deutschland

abstract „Hallo, hier ist Jana, Ihre virtuelle Stimme der Telefonseelsorge - was kann ich für Sie tun? Sie haben ein Problem? In welches Thema würden Sie ihr Problem einordnen? 1-Depression, 2-Einsamkeit, 3-Beziehungsprobleme, 4-Suizid? Bitte wählen Sie ein Thema. Ich habe Sie nicht genau verstanden.“ Mit kreativen, gestalterischen Mitteln werden wir unseren besonderen Eigenarten und unseren Gefühlen begegnen. Wird es ein Fazit geben? Wie wird die nette virtuelle Stimme mit unseren intensiven menschlichen Bedürfnissen zurechtkommen? Ist es Jana möglich den ganz individuellen Perspektivwechsel zu vollziehen, um Beziehung möglich zu machen?



WC9_Sinn im Leben finden

Irma SIMÓ

Áradat Association, Miercurea-Ciuc, Harghita, Romania

abstract Viktor E. Frankl, Arzt, Philosoph und Begründer der Dritten Wiener Schule für Psychotherapie, Logotherapie und Existenzanalyse, betont, dass jeder Mensch vor allem daran interessiert ist, einen Sinn in seinem Leben zu finden. Er kam zu dem Schluss, dass wir in einem Zeitalter existenzieller

Frustration leben. Trotz aller Sinnlosigkeit und Schrecken in der Welt vertrauen die Menschen darauf, dass das Leben als Ganzes sinnvoll ist. Ihr tiefstes Verlangen ist das Verlangen nach Sinn im Leben, das heißt, sie wollen in jeder Situation ihres Lebens einen Sinn finden. Der Mensch strebt daher in erster Linie danach, Werte zu verwirklichen und damit seinem Leben einen Sinn zu geben. Nach Frankls Ansatz ist die Verwirklichung von Werten auf drei Arten möglich: (1) durch Schaffen – die Welt in irgendeiner Weise gestalten, (2) durch Erleben – die Welt in uns aufnehmen, (3) durch Leiden – das heißt, unser Schicksal, unser Kreuz und das Unveränderliche akzeptieren. Nachdem wir kreative und erfahrungsbezogene Werte gefunden und erlebt haben, gelangen wir zu den Werten, die unser Leben prägen. Im Workshop werden wir nach der Einführung in das Thema zunächst mit kunsttherapeutischen Methoden arbeiten und Frankls Triade auf diese einzigartige Weise der Werteerkundung kennenlernen.



WC10_Prompt, Kontext, Haltung – KI im Dienst emotionaler Unterstützung

Birgit KNATZ

Leiterin der Telefonseelsorge Hagen-Mark, Deutschland

abstract Künstliche Intelligenz verändert die Landschaft der emotionalen Unterstützung, sowohl auf Seiten der Ratsuchenden wie der Beratenden. Wer diese Entwicklung mitgestalten möchte, benötigt ein fundiertes Verständnis und einen klaren Standpunkt. Genau darum geht es in diesem Workshop. Im ersten Teil erkunden wir die Grundlagen: Wie funktionieren KI-Systeme? Wie lassen sie sich durch gezielte Prompts wirksam steuern? Welche Rolle spielen dabei Kontext, Haltung und ethische Verantwortung? Im zweiten Teil wenden wir den Blick auf die Praxis: Was passiert, wenn Mensch und Maschine im Beratungsprozess zusammenwirken? Welche Potenziale eröffnen sich und wo liegen die Grenzen? Denn die beraterische Beziehung bleibt das zentrale Wirkprinzip. Das ist nicht verhandelbar. Der Workshop verbindet fachliche Impulse mit eigenem Ausprobieren und kollegialem Austausch. Vorkenntnisse sind nicht erforderlich, nur Neugier und die Bereitschaft, Neues auszuprobieren.



WC13_Unlocking Resilience: Navigating Crisis Through Coping Channels

Shiri DANIELS

ERAN, Hasharon, Israel

abstract In times of crisis, our ability to cope defines how we adapt, recover, and grow. This interactive workshop introduces the BASIC PH integrative model, exploring six unique coping channels we all possess. Through practical exercises, reflection, and group dialogue, participants will identify their personal coping styles and learn how to activate underused resources. Whether you're supporting others or navigating your own challenges, this session offers tools to strengthen resilience in real time.

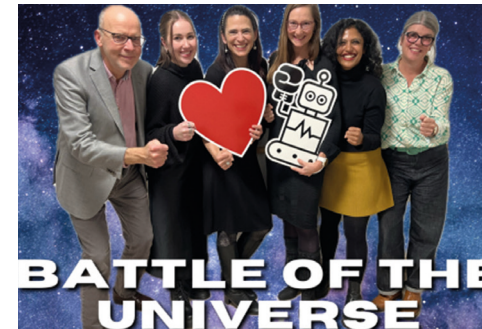


WC14_Building a future proof volunteer policy

Ingrid VANDERHOEVEN

Tele-Onthaal, Brussels, Belgium

abstract How can we truly find, engage, inspire, and retain volunteers? Not simply to fill shifts or cover the helpline 24/7, but to shape a future where volunteering is meaningful, sustainable, and rewarding for everyone involved. For one year, we embarked on a journey with more than 100 people; volunteers, former volunteers, prospective volunteers, professionals, and board members. Together, we explored bold ideas, tested new approaches, and reimagined what volunteering could look like when every individual feels seen, heard, and supported. In this workshop, we invite you into our story. We will share the insights, the experiments, and the decisions that are shaping a stronger, more inspiring volunteer program, one that looks beyond today's needs and toward a shared horizon of connection, participation and impact.



WC15_Battle of the Universe: Collective Human Wisdom vs AI

Eva HAUSSMANN – Diana JOSS – Minka KOECHLI

Melanie ALTER – Matthias HERREN – Bindu FERNANDES

Die Dargebotene Hand, Zürich, Switzerland

abstract Join this fast-paced, interactive workshop where you'll go head-to-head with AI in responding to real-life challenges from emotional support work – from acute suicidality to boundary-crossing callers. In each of 3–4 rounds, you and your group will craft your best response to a use case – and then compare it to what AI came up with. The audience votes after each round... and in the end, we'll crown a winner. In the final debrief, we'll explore where AI supports us, where human intuition is irreplaceable – and how the two might work hand in hand.



WC16_ Les sens de l'écoute

Elodie DEDERDING

La Main Tendue Genève Tel 143, Suisse

abstract Pour pouvoir offrir une écoute profonde et bienveillante, il s'agit d'écouter non seulement avec ses oreilles, mais avec l'ensemble de ses sens. Faire l'expérience d'une écoute multisensorielle permet en effet d'aller vers une écoute vivante, directement connectée à l'expérience vécue. Dans cet atelier, nous vous proposerons différents exercices en lien avec vos 5 sens pour une expérimentation symbolique de l'écoute multisensorielle.



WC17_ Expérimentez le cercle d'écoute

Yaëli LIEBKIND

Directrice de La Main Tendue Genève (Tél. 143)

abstract Atelier d'expérimentation des cercles d'écoute est un nouveau dispositif pour promouvoir les compétences d'écoute partout et pour toutes-tous. Venez en faire l'expérience afin de peut-être en proposer autour de vous.



WC18_ Jelen lenni mások számára – önmagad elvesztése nélkül

Adrienn LUKÁCS

Magyar Mindfulness Hálózat és Alapítvány, Budapest, Magyarország

abstract Ez a workshop arra összpontosít, hogyan lehetnek a segítők tudatosan és együttérzően jelen mások számára anélkül, hogy elveszítenék önmagukat a kapcsolatot. A résztvevők rövid, könnyen alkalmazható mindfulness eszközöket sajátíthatnak el, amelyek segítenek fenntartani a belső egyensúlyt és megelőzni az érzelmi kimerültséget. A módszertan interaktív: a rövid elméleti bevezetést önreflexiós kérdések, mindfulness gyakorlatok és páros vagy csoportos megosztások követik. A cél, hogy a résztvevők a gyakorlatokat a mindennapi életben – munkahelyi vagy személyes helyzetekben – alkalmazzák, lehetővé téve a fenntartható jelenlétet mások számára, miközben saját magukról is gondoskodnak.



WC19_ A belső színpad – avagy hogyan egyeztessük belső hangjainkat a TCI módszere alapján

Bence BUZA with Melinda HAL

Budapest ÉLET Helpline, Hungary

abstract A workshopon megismerkedünk a Témacentrikus Interakció módszerének egyik eszközével: Friedemann Schulz von Thun kommunikációpszichológus „Belső színpad“ modelljével nézünk rá belső konfliktusunk szereplőire.



WC20_ Oltre l'Hype: Cosa Sono Davvero i Chatbot AI e Cosa Sanno/Non Sanno Fare Bene

Christian CORRÒ

Ricercatore presso il Dipartimento di Matematica, Informatica e Fisica e membro dell'HCI Lab, Università di Udine, Italia

abstract Questo workshop ha l'obiettivo di aiutare i partecipanti a costruire un modello mentale accurato dei moderni chatbot basati sull'intelligenza artificiale, attraverso un approccio pratico e non tecnico. Lo scopo è comprendere cosa sia realmente un chatbot, ma soprattutto cosa non sia, e quindi cosa possa o non possa fare, per promuovere un utilizzo consapevole. Attraverso attività guidate e pratiche, esploreremo come un chatbot elabora le frasi degli utenti, genera risposte e quali sono i suoi limiti. La relazione risponderà ad alcune domande comuni: i chatbot comprendono veramente ciò che diciamo? Possono capire le emozioni? Imparano da ciò che raccontiamo loro? Perché a volte commettono errori? Il workshop includerà anche una sessione in cui i partecipanti potranno interagire con un chatbot avanzato visualizzato tramite un visore di realtà aumentata, per sperimentare come la presenza di un corpo umano, anche se virtuale, possa influenzare il modo in cui percepiamo e interagiamo con questi sistemi.

SAMEDI 11 JUILLET 2026 / APRÈS-MIDI

Sessions thématiques
TS9
14.30 – 15.30

Langue: Anglais
Traduction: Allemand, Français, Italien

Gömb Aula

Président-e de séance: **Mit VAN PAESSCHEN**



Chatbots d'IA et lignes d'assistance: opportunité ou menace?

Tim VANHOVE

Sociologue avec plus de vingt ans d'expérience dans la recherche et le développement à l'Artevelde University of Applied Sciences de Gand. Ses travaux portent sur la recherche participative ancrée dans la pratique ainsi que sur l'application concrète des technologies numériques dans les domaines du soin et du bien-être. Il étudie actuellement les implications éthiques, juridiques et pratiques de l'intégration de l'intelligence artificielle conversationnelle dans les lignes d'écoute et les services de soutien en santé mentale et en travail social. Belgique.

abstract *Qu'est-ce que l'IA conversationnelle et comment des chatbots comme ChatGPT peuvent-ils impacter les lignes d'assistance en conseil? Quels sont les implications juridiques et éthiques de leur éventuelle utilisation dans ces lignes d'assistance?*

À mesure que les outils d'IA conversationnelle gagnent en popularité, les lignes d'assistance en conseil par chat sont confrontées à des questions pressantes sur la possibilité d'utiliser ces technologies de manière responsable ou non. Il est urgent de réfléchir aux fondations éthiques qui guident une telle utilisation, notamment en ce qui concerne le niveau d'autonomie des chatbots IA. On sait peu de choses sur la mesure dans laquelle les systèmes d'IA devraient interagir de manière indépendante avec les utilisateurs sans intervention humaine dans le conseil par chat. Définir ces limites éthiques est crucial, en particulier dans les contextes sensibles (comme les abus ou le suicide) avec des populations vulnérables. Au cours de cette session, nous discuterons de ces options éthiques et de leurs conséquences possibles pour les utilisateurs. Nous montrerons quels peuvent être les effets sur le comportement des chatbots IA formés de manière éthique. La discussion sur l'autonomie des chatbots IA s'avérera être une discussion très humaine.

Sessions thématiques
TS10
14.30 – 15.30

Langue: Allemand
Traduction: Hongrois

Konferencia room

Président-e de séance: **Michael GRUNDHOFF**



Menschliche Berührbarkeit: bindungsfähigkeit einerseits und Autonomiefähigkeit andererseits als Angelpunkte für Kommunikation, Berührbarkeit und Freiheit des Menschen

Stefan SCHUMACHER

Leiter der Telefonseelsorge (TES) Hagen und Vertreter des Erzbistums Paderborn im Bereich der Telefonseelsorge. Er hatte verschiedene Leitungsfunktionen innerhalb von IFOTES inne und ist seit 1996 als Trainer, Coach und Supervisor mit den Schwerpunkten Kommunikation und Persönlichkeitsentwicklung tätig. Seine Forschung konzentriert sich auf den Sinn des Lebens sowie die Rolle der Sprache in Kommunikation und persönlicher Entwicklung. Deutschland.

abstrakt Was uns Menschen ausmacht und gesund hält sind unsere Bindungsfähigkeit und unsere Autonomiefähigkeit. Dieser scheinbare Widerspruch ist die große Herausforderung an uns Menschen von Geburt an. Stabile Bindungserfahrungen machen uns kommunikations- und interaktionsfähig; das Streben nach Eigenständigkeit und Entwicklung lässt uns über uns hinauswachsen. Wenn einer dieser Pole in seiner Entwicklung eingeschränkt wird, hat das Konsequenzen für unsere Fähigkeit im Umgang mit Krisen und allen Arten von Lebenskomplifikationen. Dieser Vortrag führt in das Verständnis der Bindungstheorie ein (John Bowlby und Mary Anisworth) und erörtert die Auswirkungen für die Lebensgestaltung aus psychologischer und neurobiologischer Perspektive – unter anderem, welche typischen Störungen des Bindungs- und Autonomieverhaltens sich im Erwachsenenalter zeigen können. In einem zweiten Schritt werden die Konsequenzen für die TS-Begleitung abgeleitet und was aus der Sicht der Bindungstheorie wichtig für die Krisenbegleitung ist. Dabei spielen vor allem die psychologischen Grundbedürfnisse (Klaus Grawe) eine zentrale Rolle. Auf diesem Hintergrund wird auch auf die Chancen und Grenzen der Nutzung von AI in der Krisenbegleitung Bezug genommen.

ATELIERS
14.30 – 17.00

WD1_Hypnotische Sprachbilder erkennen und nutzen

Carl HAGEMANN

Telefonseelsorge Aachen, Deutschland

abstract Wir finden heraus, wie man hypnotische Sprachbilder erkennt. Danach lernen wir, wie man sie benutzt, um gesünder zu werden. Das basiert auf den Ideen von Milton Erickson und Gunther Schmidt.



WD2_KI und das Empathische Schreiben

Matthias O. SCHNEIDER

Kirchliche Telefonseelsorge Berlin-Brandenburg, Deutschland

abstract In diesem Workshop wollen wir experimentieren, wie das geschriebene Wort als Intervention/Antwort auf eine Frage oder Krisensituation variieren kann und welche empathischen Botschaften in den unterschiedlichen Antworten und Interventionen versteckt sind. Wir fragen: Sind in der schriftlichen Beratung Fehler erlaubt? Macht die KI-Fehler? Wie liest die KI-Bilder im Gegensatz zu uns? Verstehen wir die KI und versteht sie uns?



WD3_Landkarten der Verletzlichkeit

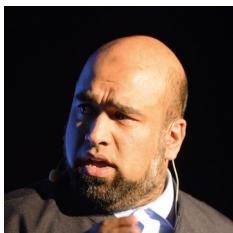
Uwe MÜLLER

Kirchliche Telefonseelsorge Berlin, Deutschland

Imran SAGIR

Muslimischen Seelsorgetelefons MUTES in Berlin, Deutschland

abstract Die Landkarte unserer Verletzlichkeit ist einzigartig, ist individuell. 8 Milliarden Menschen, 8 Milliarden Landkarten. Gleichwohl gibt es Ähnlichkeiten in Gruppen der gleichen Herkunft, Kultur, Religion. Im interkulturellen und interreligiösen Dialog wollen wir anhand der Zusammenarbeit der christlichen Telefonseelsorge Berlin und des muslimischen Seelsorgetelefons Berlin herausfinden, wo es Gemeinsamkeiten und zu beachtende Unterschiede gibt.



WD4_Wie kann menschliche Qualität und KI zusammenwirken?

Katharina KÜHNE

Telefon DOWERIA and ukrainisch und russisch-prächtiges Seelsorgetelefon, Berlin, Deutschland

abstract In der Beratung der niedrigschwelligen psychosozialen Notfallversorgung scheinen sich das Angebot eines menschlichen Kontaktes und das Angebot einer KI unversöhnlich gegenüberzustehen. Gibt es vielleicht dennoch Möglichkeiten der Ergänzung beider Qualitäten?



WD5_Human touch

Cathy CLIFT

Kirchliche Telefonseelsorge Berlin, Deutschland

abstract Digitalisierung, künstliche Intelligenz, Bots in der Therapie und in der Beratung? Wie gelingt es uns in dieser virtuellen Welt als ein menschliches Angebot fühlbar zu bleiben? Wie gelingt uns echte Anteilnahme und echtes Mitgefühl? Bieten die Algorithmen durch ihren Informationsvorsprung Vorteile, die wir mit unserem In-Resonanz-Sein nicht bieten können? Stellt sich die Frage, was wirkt eigentlich? Ist es nicht vielleicht das Unperfekte, das „da weiß ich gerade auch nicht...“, das eine menschliche Nähe bringt, die heilsam und tröstlich ist? Mit Selbstachtsamkeit, Selbsterfahrung und der Begegnung im Raum nähern wir uns diesen Fragen.



WD6_Wie wir leidenden Menschen einen heilsamen Raum öffnen können

Martin FRANKEN

Praxis für Lebensberatung und Focusing-Therapie, Dorweiler, Deutschland

abstract Wenn wir Menschen begegnen, die tief und anhaltend leiden, wenn es buchstäblich um Leben und Tod geht, dann fehlen uns oft die Worte. Wer einen geliebten Menschen verloren hat, wer an einer unheilbaren Erkrankung leidet oder wer an seinem Leben verzweifelt, dem können wir nicht sagen: „Das wird schon wieder.“ Aber wir können diesem Menschen auf eine besondere Weise begegnen: aufrichtig, sein Leiden anerkennend, mitfühlend und mit achtsamer Präsenz. Auf diese Weise öffnen wir einen Raum für den anderen Menschen und ermöglichen ihm, wirklich da zu sein. In diesem Workshop möchte ich anhand einiger Übungen erlebbar und spürbar machen, wie eine solche Präsenz möglich werden kann und wie sie eine heilsame Wirkung entfalten kann, die vom anderen Menschen als wohltuend und als tröstlich erfahren wird.



WD7_Empathie – die Superkraft des Menschen? Chancen und Risiken einer zutiefst menschlichen Qualität

Ulrike DAHME

Ulrike ZELLER

TelefonSeelsorge in der Erzdiözese München und Freising, Katholische TelefonSeelsorge München, Deutschland



abstract Als TelefonSeelsorger: innen sind wir stolz auf unsere Fähigkeit zur Empathie, eine unserer Kernkompetenzen. Angesichts auf empathische Reaktion trainierter KIs fragen wir uns:

- Was ist Empathie und was nicht?
- Was verhindert Empathie?
- Wann wird Empathie für uns gefährlich?

Es wird theoretischen Input geben, kreativen Austausch und ein Video.



WD8_Circle of Forgiveness

Olivier CLERC

Swiss-born writer, international keynote speaker, and experienced facilitator, France.

abstract Based on Olivier Clerc's encounter with don Miguel Ruiz, Circles of Forgiveness aim at allowing you, in just 2hrs, to experience a beautiful ritual for the healing of your heart, that is both very simple and powerful. A Circle of Forgiveness is a transpersonal process which allows you to experience forgiveness towards others and yourself, without having to mention your emotional wounds and difficult issues to the other participants. This ritual allows your heart to heal and to get rid of the many layers of resentment, sadness or hatred which keep it from expressing fully its love.

Circles of Forgiveness exist today in some 15 countries.

www.circlesofforgiveness.org



WD9_Einführung in die Restorative Circles

Edgar MÜLLER

Ursula GROOS

Akademie der Restorativen Praktiken, Berlin, Deutschland

abstract Konflikte gehören zu unserem Alltag - im Beruf, in Familien, in Schulen und in jeder Gemeinschaft. Sie sind unvermeidlich, manchmal schmerzhaft, oft anstrengend und doch steckt in ihnen eine große Chance für unser Zusammenleben. Mit den Mitteln der Restorativen Praktiken erhalten wir die Möglichkeit, unsere Beziehungen zu heilen, Gemeinschaft zu stärken und echtes Verstehen zu schaffen. Statt Schuldige zu suchen, wird ein Weg eröffnet, wie Beteiligte Verantwortung übernehmen, Verständnis füreinander entwickeln und Vertrauen wiederaufbauen können.

Programm:

- Restorative Circles Kurzfilm (Trailer), Fragen und Antworten
- Vorstellung des Modells der Restorativen Circles
- Praktischer Teil in Form von Übungen der Kreisarbeit



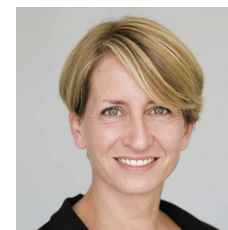
WD10_„Can't Feel Nothing“ – ein Dokumentarfilm von David Borenstein

Melinda MEDGYASZAI

kognitiv-behaviorale Psychotherapeutin, Ungarn

Bettina SCHWAB

Direktorin der Telefonseelsorge Berlin, Deutschland



abstract Auf dem Handy im Bett scrollen: wütende Meinungsartikel, niedliche Tiere, schreckliche Kriegsbilder. Warum fühlt sich heute alles gleich an? Warum kann ich keine Emotionen mehr empfinden? Regisseur David Borenstein reist um die Welt, um herauszufinden, warum das Gefühl der Gefühllosigkeit so verbreitet ist.

David Borenstein ist Gewinner des Oscars 2026 für den besten Dokumentarfilm mit dem Film Mr. Nobody Against Putin



WD13_Idiolectics: Listening is a powerful Languge. New impulses for conversations on the phone

Monica GÜTERMANN

Tom ALBRECHT

Gabriela GITZELMANN

Susanne KISS

Robert ZAHND

Voluntary staff at Tel. 143 Zurich, Switzerland

abstract How can callers discover new perspectives or sources of strength in a short amount of time? Idiolectic conversation guidance is a simple but highly effective approach to make exactly that possible. By listening attentively, consciously stepping back, and refraining from interpretations, we give special attention to the individual Languge of the callers. Striking, meaningful words are picked up in the responses to short, open-ended questions - this often leads to surprising inner journeys to unexpected resources. In the workshop, we will get to know the basic idea of Idiolectics and try it out in small exercises. The aim is to experience a respectful, open-ended style of conversation that gives callers the feeling of being heard and understood - a valuable addition to telephone work.

Further information on the method: www.idiolektik.de



WD17_Quelle est la valeur ajoutée de l'écoute par un être humain et peut-on travailler «main dans la main» avec l'IA?

Catherine REINBOLD

Aurélié BOGAERTS

Télé-Accueil Asbl, Namur Brabant Wallon et Liège, Belgium



abstract Par cet atelier nous vous proposerons de travailler deux axes: dans un premier temps, nous vous présenterons les résultats d'un sondage mené auprès d'écouterants des postes de Télé-Accueil Belgique. Ce questionnaire aura permis aux écouterants de se positionner sur la perception qu'ils ont de leur écoute, et du caractère humain qui la caractérise par rapport à celle d'une IA. Cela nous aidera alors à faire des liens avec votre propre ressenti et expérience. Il vous sera ensuite proposé de mettre en lumière ce qui, pour vous, font de l'offre d'écoute que nous proposons, les valeurs essentielles d'une écoute humaine. Dans un second temps nous vous inviterons à réfléchir de façons créatives et variées à comment concilier l'écoute par un être humain avec les avancées de l'IA dans le panorama des services d'aide.



WD18_The Touch of Nature - disconnect in order to reconnect

Eszter SZABO

Neurodivergent entrepreneur, mindfulness teacher specialized to nature connection and youth, Hungary

abstract „Leave AI behind and let Danube wash away all the burden of your Mind.“ Join us for an outdoor experience at Kopaszi-bay, where we are going to explore Nature with all of our senses. Mindful awareness, child-like curiosity and an open attitude to play will be the key to see the real gifts of the present moment. That is why they call it THE PRESENT, right? During this workshop you will be able to experience mindfulness and learn small tips on how to practice nature connection in your everyday urbanized life. We invite you to come disconnected from all of your devices, in order to connect more in the physical reality. (Thousands of scientific research, underlines the healing power of Nature: lowering stress hormones, reducing blood pressure and heart rate, and improving the balance of the autonomic nervous system.)

note Setting of the workshop will be outdoor, at Kopaszi Gát. We would meet on the venue and walk together along the Danube, as a silent walking meditation to leave the bustling city behind and arrive to the quiet park. The walk is approximately 15 minutes.

In case of rain, the workshop will take place as scheduled. Please bring waterproof clothing with you.

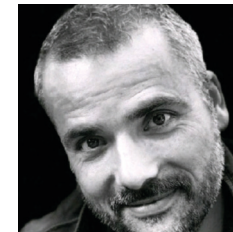
SAMEDI 11 JUILLET 2026 / APRÈS-MIDI

Sessions thématiques
TS11
16.00 – 17.00

Langue: Anglais
Traduction: Allemand, Français, Italien

Gömb Aula

Président-e de séance: Yaël LIEBKIND



Rester Humain dans un monde numérique

Loïc DECOSTER – Alain GIANNATTASIO

Ingénieurs disposant d'une vaste expérience dans les domaines de l'informatique et de la gestion de projets, également formés au coaching et à l'ingénierie des systèmes humains (Human Systems Engineering). Ils accompagnent les équipes et les organisations dans l'amélioration de leur efficacité en favorisant des environnements de travail sûrs, collaboratifs et performants. Suisse.

abstract Avec la croissance rapide des outils numériques et de l'intelligence artificielle dans tous les secteurs, cette conférence offre l'opportunité d'explorer des scénarios réels issus de divers domaines. Son objectif est d'examiner comment la standardisation, les réponses uniformes et les biais cognitifs et numériques peuvent façonner - et parfois déformer - l'interaction humaine. En utilisant un cadre en quatre piliers (souveraineté, intégrité, sobriété et résilience), les participants identifieront les zones de vulnérabilité, réfléchiront aux forces et aux limites des outils numériques dans leur travail quotidien, et considéreront où le jugement humain doit rester central lors du soutien aux demandeurs d'aide. La conférence s'appuiera sur des cas simples pour montrer comment les outils numériques peuvent renforcer - ou affaiblir - la qualité de l'écoute, du soutien et de la présence humaine.

Sessions thématiques
TS12
16.00 – 17.00

Langue: Allemand
Traduction: Hongrois

Konferencia room

Président-e de séance: Michael GRUNDHOFF



Würde bewahren – wenn Empathie nicht genug ist

Michael HILLENKAMP

Pädagoge, Theologe, Supervisor und Psychotraumatologe mit umfassender Ausbildung in Beratung sowie in systemischen und traumapädagogischen Ansätzen. Er verfügt über langjährige Erfahrung in seelsorgerischen und klinischen Arbeitsfeldern und ist derzeit in eigener Praxis mit den Schwerpunkten Beziehungssupervision und erfahrungsorientierte Weiterbildung tätig. Deutschland.

abstract Beratung als Praxis emanzipierender Würdearbeit Menschen erleben Entwürdigung nicht nur durch offene Gewalt, sondern ebenso in der alltäglichen „Banalität des Bösen“. Hannah Arendt prägte diesen Begriff, um zu zeigen, wie Entmenschlichung entstehen kann, wenn Menschen ihr moralisches Urteil suspendieren, Verantwortung in Rollen oder Verfahren auflösen und den anderen nicht mehr als gleichwürdiges Gegenüber anerkennen. In der Beratungsarbeit begegnet uns diese Dynamik dort, wo Menschen auf Rollen, Fälle oder Funktionen reduziert werden. Würde entsteht nicht durch Deklaration, sondern durch Praxis. Sie zeigt sich dort, wo Beratende sich bewusst entscheiden, den anderen auch im Konflikt oder in Schuld nicht zu entmenschlichen. Die Lecture arbeitet konkrete Kriterien würdigen Handelns heraus und fragt, wie Beratung zu einer Praxis werden kann, die Menschen nicht funktionalisiert, Scham schützt und Verantwortung im Kontakt übernimmt. Gerade im Zeitalter digitaler Assistenzsysteme bleibt Würde eine menschliche Praxis, die nicht automatisiert werden kann.

DIMANCHE 12 JUILLET 2026
/ MATIN

Comment les qualités humaines et l'IA peuvent-elles interagir?

Session plénière 5
9.00 – 10.30

Langue: Anglais
Traduction: Hongrois, Allemand, Français, Italien

Gömb Aula

Président·e de séance: **Mark MILTON**

La Contribution Sociale de TES



Accepter l'incertitude: construire la résilience individuelle et collective pour traverser le changement

Stefania PASCUT

Coordnatrice du projet Villes-Santé de l'OMS à Udine, elle possède plus de quinze ans d'expérience dans l'administration publique et les politiques de promotion de la santé. Elle travaille sur des programmes de prévention et de bien-être, de vieillissement actif et en bonne santé, ainsi que sur des initiatives de santé urbaine durable, en collaboration avec des réseaux internationaux de l'OMS et de l'Union européenne. Elle mène également des activités de recherche avec l'Université d'Udine sur le bien-être psychosocial et les approches préventives de la santé tout au long de la vie. Italie.

abstract Le changement fait partie de la vie. Il se produit continuellement, pour chacun de nous: parfois par choix, parfois par nécessité ; parfois comme une ouverture, parfois comme une perte. Nous avons besoin d'outils pour interpréter le monde en mutation, comprendre notre esprit et nos relations, et nous orienter dans des temps d'incertitude. D'où cette invitation à ne pas craindre le changement et à commencer à l'habiter, non par résignation mais par choix ; non pour simplifier le monde, mais pour apprendre à naviguer dans sa complexité avec conscience, responsabilité et équilibre. Car dans la capacité d'accueillir le changement — en nous et autour de nous — réside la possibilité de grandir en tant qu'individus et en tant que communauté.

À partir des réflexions, des données et des contributions issues du 22e Congrès IFOTES « Winds of Hope », Stefania Pascut a écrit le livre « Embracing Uncertainty », dans lequel elle analyse la résilience comme une compétence personnelle et collective: de l'analyse de l'incertitude à la connaissance de soi, des relations sociales au contexte numérique, de l'intelligence artificielle à la connexion corps-esprit. Une invitation à ne pas craindre l'imprévisible, mais à entrer activement en relation avec lui.



Pourquoi l'écoute est-elle assurée par des bénévoles? La force du bénévolat dans l'écoute

Pascal KAYAERT

Directeur de Télé-Accueil Bruxelles, travailleur social, formateur d'adultes et superviseur d'équipes dans le domaine psychosocial. Son activité est centrée sur la prévention, la fonction thérapeutique de la parole et l'accompagnement des professionnels de la relation d'aide. Il participe régulièrement à des débats publics, conférences et événements consacrés à ces thématiques. Belgique.

abstract L'étude réalisée par l'Observatoire social de Télé-Accueil Bruxelles repose sur des témoignages d'écouterants et une analyse théorique pour comprendre pourquoi ce choix bénévole est central. L'écoute par des bénévoles offre un espace unique de parole libre, sans injonctions thérapeutiques ni attente de résultats concrets. Formés et supervisés avec rigueur, ces citoyens apportent une solidarité authentique qui libère la parole face aux crises sociétales, aide à traverser les difficultés et combat l'isolement. Contrairement à l'approche thérapeutique d'un professionnel, qui vise un diagnostic, un suivi structuré et des objectifs de changement à long terme, l'écoute bénévole privilégie l'instant présent, l'accueil inconditionnel et renforce le tissu social. La complémentarité entre l'écoute mise en œuvre par des citoyens bénévoles et le réseau d'aide professionnel est précieuse: le thérapeute oriente vers une transformation profonde, tandis que le bénévole offre un soutien immédiat et citoyen.



TES offrant un aperçu de la santé émotionnelle en Europe

Marcello MORTILLARO

Responsable de la recherche appliquée au Centre suisse des sciences affectives de l'Université de Genève, il est spécialisé dans l'étude des émotions, de l'intelligence émotionnelle et des approches fondées sur des données probantes pour le développement des organisations. Il est l'auteur de plus de 50 publications scientifiques et a développé le Geneva Emotional Competence Test, largement utilisé dans les domaines de la sélection du personnel et de la formation professionnelle. Ses travaux actuels portent sur les compétences émotionnelles au travail et sur les méthodologies de recherche appliquées aux professions de l'aide. Suisse.



Michele COSTOLA

Professeur associé d'économie à l'Université Ca' Foscari de Venise et chercheur affilié à l'Université de Reading ainsi qu'à l'Institut Leibniz SAFE. Ses recherches portent sur l'économie financière, notamment la dynamique des marchés, l'analyse des sentiments, les risques ESG et la finance durable, avec un intérêt particulier pour l'intégration des facteurs environnementaux et géopolitiques dans l'évaluation des risques financiers. Italie.

abstract Depuis plus de 60 ans, les lignes d'assistance membres de l'IFOTES répondent aux besoins émotionnels des citoyens européens, 24 heures sur 24, tous les jours de l'année. Les informations et données recueillies - à travers environ 4 millions d'appels téléphoniques annuels, ainsi que 350 000 discussions et emails - sont représentatives du bien-être émotionnel de la population. Ces données illustrent l'évolution du bien-être social à travers le continent et fournissent des informations précieuses pour prédire les tendances en matière de santé mentale.

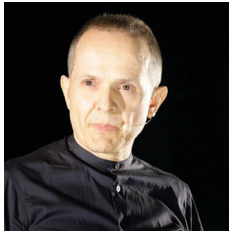
Session plénière 6
11.00 – 11.45

Langue: Anglais
Traduction: Hongrois, Allemand, Français, Italien

Gömb Aula

Président·e de séance: **Melinda MEDGYASZAI**

La touche humaine dans un monde numérique: comment les Qualités Humaines et l'IA peuvent-elles interagir



La touche humaine dans un monde numérique

Melinda MEDGYASZAI
Luca CHITTARO
Birgit KNATZ
Mark MILTON
Michael READING

abstract À la suite d'une exploration approfondie des défis et des opportunités liés à l'intelligence artificielle, un panel d'intervenants sera invité à synthétiser les principaux enseignements issus du congrès. À une époque de changements technologiques rapides, où les systèmes de soutien doivent évoluer au rythme de l'innovation, les panélistes partageront des perspectives essentielles et des stratégies concrètes pour naviguer dans cet environnement complexe, en particulier dans le domaine de la relation d'aide et des services de soutien émotionnel. En fin de compte, notre objectif est simple: veiller à ce que, même à mesure que la technologie progresse, la dimension humaine reste au cœur de nos actions.



Clôture du Congrès

Yaël LIEBKIND

Membre du Comité scientifique du congrès, Suisse

abstract Le discours de clôture rassemblera brièvement certains des principaux thèmes et réflexions qui ont émergé tout au long de l'événement. Il offrira une perspective finale sur l'évolution du rôle des lignes d'écoute et des services de soutien émotionnel dans un contexte social et technologique en mutation rapide, en mettant en lumière les défis et les opportunités à venir pour favoriser des liens humains porteurs de sens dans la société contemporaine.



Présentation de posters

Membres de l'IFOTES

Pendant toute la durée du congrès, un espace dédié aux posters sera installé dans le bâtiment Sud de l'Université ELTE, afin de présenter des projets, des innovations et des bonnes pratiques développés ces dernières années par les membres de l'IFOTES.

Présentateurs des posters: Telefonseelsorge Österreich (Autriche), Télé-Accueil Bruxelles (Belgique), Tele-Onthaal (Belgique), Telefonhilfe 108 (Belgique), Alevitische Gemeinde Deutschland K.d.ö.R. (Allemagne), TelefonSeelsorge Deutschland (Allemagne), Sekasin Kollektiivi (Finlande), LESZ (Hongrie), ARTESS (Italie), Telefono Amico Italia (Italie), Sopotnik Klic upanja (Slovénie), ASITES (Espagne), Esperança en línia – Fundació Ajuda i Esperança, Barcelone (Espagne) et 143.ch – Die Dargebotene Hand (Suisse).

Deux sessions seront organisées afin d'offrir aux participants l'opportunité de découvrir plus en détail les projets exposés directement auprès des membres des services de soutien émotionnel (TES) qui les présenteront. Ces rencontres se dérouleront dans un cadre informel favorisant les échanges et les discussions, permettant aux participants de dialoguer, de partager leurs expériences et de s'inspirer du travail réalisé par d'autres TES.

Les sessions posters auront lieu:

- Jeudi 9 juillet, de 13h00 à 14h00
- Samedi 11 juillet, de 13h00 à 14h00

The human touch

↳ le **pouvoir d'être présent**

PROGRAMME
SOCIAL ET CULTUREL

The human touch

↳ le pouvoir d'être présent

PROGRAMME SOCIAL

Mercredi 8 juillet

à 19h00

**à 19h00 à l'ELTE University
– Aula Gömb (Bâtiment Nord)**

Réception de bienvenue
Se retrouver et renouer les liens

Les participants seront accueillis par les organisateurs et les autorités locales. Un apéritif sera offert.

Entrée gratuite pour les participants au congrès portant leur badge du congrès.



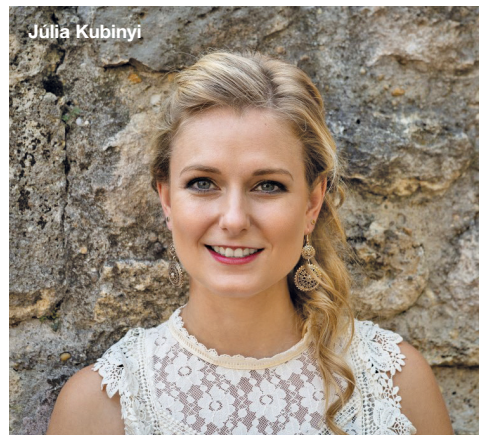
Jeudi 9 juillet

à 9h00

**à l'ELTE University – Aula Gömb +
Salle de conférence (Bâtiment Nord)**

Cérémonie d'ouverture
Le début du parcours du congrès

Discours d'ouverture et spectacle en direct.



Júlia Kubinyi est une chanteuse de musique folklorique qui a reçu en 2012 le titre hongrois de «Jeune Maître des Arts populaires», puis le Prix Junior Prima en 2013. Beaucoup la connaissent comme l'une des finalistes du concours de talents folkloriques Páva 2012, diffusé par la télévision nationale hongroise. La musique et la danse folkloriques hongroises font partie de sa vie quotidienne depuis son enfance. Elle a mis son talent vocal au service de nombreux enregistrements, concours de chants folkloriques hongrois ainsi que de festivals locaux et internationaux, en Europe et à l'étranger. Depuis 2008, elle est la chanteuse attitrée du Dúvó Ensemble, tout en se produisant régulièrement comme artiste invitée avec de nombreuses formations de musique folklorique hongroise. Depuis 2021, elle est la chanteuse soliste de l'Hungarian State Folk Ensemble.

Samedi 11 juillet
de 20h00 à 24h00

**à l'ELTE University – Espace de
restauration et Aula Gömb
(Bâtiment Nord)**

Soirée de clôture
**Une soirée de musique,
d'amitié et de célébration**

Le soir du samedi 11 juillet, l'Aula Gömb de l'ELTE University se transformera en une salle de danse animée par de la musique en direct. L'événement débutera par un dîner-buffet debout dans l'Espace de restauration (niveau -1), proposant une sélection de plats savoureux accompagnés de vin, de bière et de boissons sans alcool. Après le dîner, les invités seront conviés sur la piste de danse, où la fête se poursuivra jusqu'à minuit.

Dîner-buffet debout à 20h00,
suivi de la soirée dansante **à 21h30**
Entrée sur présentation du bon de réservation
préalablement réservé.

Samedi 11 juillet

à 18h30

**à l'Mindenki Temploma
1105 Budapest, Cserkesz u. 7-9**

Prière Œcuménique

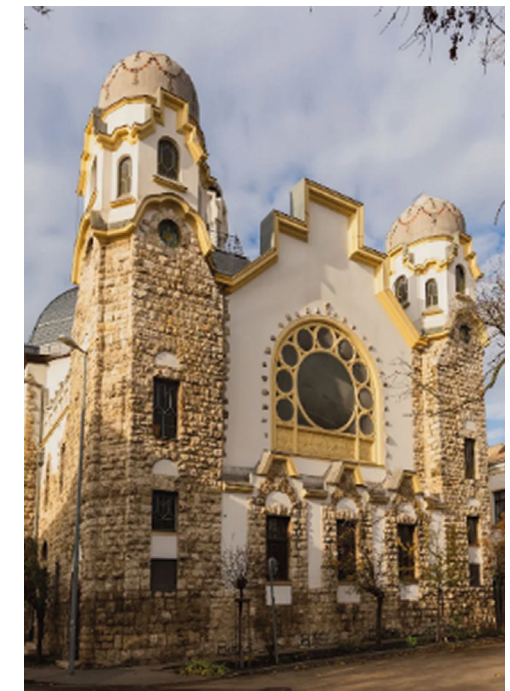
Prière œcuménique menée par des représentants de différentes traditions religieuses, avec des chants et des lectures dans les langues du congrès. Un moment de réflexion et d'humanité partagée, inspiré par les valeurs de fraternité, de compréhension mutuelle, de paix et de solidarité entre des personnes de cultures et de croyances différentes.

Transports publics depuis/vers l'ELTE University:
Depuis le campus, prenez le tram Tram 4 ou Tram 6 en direction du centre-ville et descendez à Harmincettesek tere (4 arrêts). Depuis l'arrêt de tram, vous verrez un McDonald's au coin de la place. L'arrêt de bus se trouve à quelques mètres seulement, du même côté que le McDonald's. De là, prenez le bus Bus 9 et descendez à Liget tér. Des bénévoles IFOTES seront présents sur place pour vous guider ou vous accompagner jusqu'à l'église. Mindenki Temploma se trouve à seulement quelques minutes à pied de l'arrêt de bus.



Le groupe MADARAK se produira en direct à cette occasion. Fort de plus de 4 000 concerts au fil des années, il a bâti sa réputation sur un engagement essentiel: offrir à chaque public une expérience véritablement mémorable, grâce à une musique interprétée à 100 % en direct, sans aucun compromis.

Son travail a été récompensé par le Prix Emerton (2001) et le Prix Arany Nyil (2004). En plus de sa présence régulière lors d'événements d'entreprise et de réceptions privées en Hongrie, le groupe a eu l'honneur de représenter la culture hongroise lors du Bal international hongrois de Bruxelles, organisé pendant la présidence hongroise de l'Union européenne — une distinction qui témoigne du prestige des manifestations auxquelles il est invité à participer.



The human touch

↳ le pouvoir d'être présent

PROGRAMME CULTUREL

Pendant le congrès, les participants auront la possibilité de profiter d'un large éventail d'activités et d'expériences culturelles, organisées sur les lieux du congrès et en ligne. Le programme comprendra des expositions photographiques, des performances et d'autres activités offrant des occasions de rencontrer des personnes et de partager des expériences en dehors des sessions scientifiques.

Toutes les activités suivantes sont accessibles sans réservation.

EXPOSITIONS



8 juillet 2026 de 15h00 à 19h00

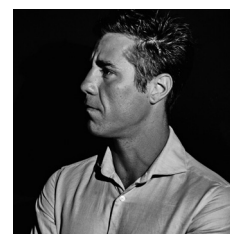
Exposition et atelier Riversaver

Dans l'espace extérieur de l'Université ELTE

Lors de l'inscription sur place le 8 juillet, de 15h00 à 19h00, les participants sont chaleureusement invités à visiter l'**exposition RiverSaver**. La mission environnementale de la PET Cup consiste à nettoyer les rivières, les plaines inondables et les zones riveraines, tout en sensibilisant à la pollution des cours d'eau. À travers des activités interactives, les participants découvriront les défis liés au nettoyage des rivières, ainsi que les solutions et les réponses mises en place pour y faire face.

Un mini-atelier sur le plastique fait également partie de l'exposition, offrant aux participants la possibilité de s'impliquer activement dans le processus de recyclage et de créer un porte-clés à partir de capsules de bouteilles en plastique recyclées.

Que vous attendiez de finaliser votre inscription ou que vous soyez déjà enregistré, c'est une excellente occasion de découvrir le travail de RiverSaver, une organisation dédiée à la protection de l'environnement et à la durabilité. Nous vous invitons à passer, à explorer et à participer.



Du 8 au 12 juillet 2026

“Survivors” - Survivants

Une exposition photographique d'Andrea Di Biagio
Université ELTE – Bâtiment sud – Espace d'exposition

Rencontre avec l'auteur:

samedi 11 juillet à 12h30 (espace d'exposition)



Qui sont les survivants? Ce sont ceux qui ont perdu un être cher, un parent ou un ami à la suite d'un geste suicidaire.

Le but de ce projet photographique est de s'associer à la campagne de sensibilisation à la prévention du suicide à travers un récit basé sur des images qui se concentrent sur le point de vue des survivants. Un récit évocateur dans lequel la chronologie se déploie entre le PRÉSENT (portrait du survivant), le PASSÉ (photo souvenir de la personne décédée par suicide) et l'ÉTERNITÉ (objet de mémoire), grâce à un langage extrêmement intime et sincère.

Andrea Di Biagio est un photographe professionnel italien spécialisé dans la photographie documentaire, éditoriale et commerciale. Son travail se distingue par une approche narrative et authentique, attentive aux personnes, aux contextes et aux histoires qui les traversent. À travers des images épurées et percutantes, il allie sensibilité esthétique et rigueur technique, en construisant des projets visuels capables de communiquer l'identité, les émotions et des contenus complexes. Il collabore avec des clients privés, des entreprises, des institutions et des médias, et travaille également sur des événements, des portraits et des projets sur commande. Pour Andrea, la photographie est un outil de narration, d'observation et de connexion avec la réalité.



Association for Research and Training on Emotional Support Skills

The Human Touch

Perspectives sur le bien-être social

Exposition en ligne avec peintures, photographies,

dessins et courts métrages

Projet d'ARTESS, 2023-2024

Le «Human Touch» est une manière bienveillante et amicale de traiter les personnes, qui leur permet de se sentir bien.

Les individus et la société ont plus que jamais besoin, aujourd'hui, de vivre cette dimension humaine et de redécouvrir la confiance dans les relations sociales.

Les œuvres présentées dans cette exposition en ligne proposent les thèmes du dialogue et d'une approche saine des relations, dans une perspective sociale caractérisée par l'attention, le respect, la bienveillance et la reconnaissance de chaque personne dans son unicité et sa valeur en tant qu'être humain.

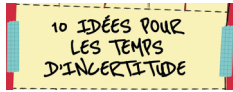
Vous êtes invités à explorer l'exposition en ligne à tout moment libre pendant le congrès — peut-être pendant une pause ou lors d'un moment de détente dans le parc de l'université.

Le catalogue virtuel de l'exposition est disponible sur:

thehumantouch.art-ess.org



INITIATIVES CULTURELLES



Embrasser l'incertitude: perspectives pour s'engager face aux grands changements de notre époque

Projet d'ARTESS, 2025-2026

Présentation par Stefania Pascut:
session principale dimanche 12 à 9h00

artess

Association for Research and Training on Emotional Support Skills



Un fil conducteur relie le dernier congrès IFOTES 2023 à Lignano, «Winds of Hope», et le congrès de 2026 à Budapest, «The Human Touch»: une réflexion partagée sur la manière dont les individus et les communautés peuvent répondre aux profondes transformations qui façonnent la société contemporaine.

S'appuyant sur les résultats du congrès «Winds of Hope» et consacré au thème du changement et des transformations rapides, le projet «Embracing Uncertainty – Ideas for Engaging with the Major Changes of Our Time» représente un effort collectif visant à explorer l'incertitude non seulement comme un défi, mais aussi comme une opportunité de renforcer la résilience individuelle et collective.

Ses résultats comprennent le livre «Embracing Uncertainty: construire la résilience individuelle et collective pour naviguer dans le changement» ainsi que le manifeste «10 idées pour les temps incertains», créé par des étudiants italiens de moins de 30 ans afin d'offrir des pistes de réflexion et des perspectives pour faire face à l'incertitude qui caractérise notre époque. <https://www.art-ess.org>

Le manifeste «10 idées pour les temps incertains» sera disponible dans les langues du congrès et distribué à tous les participants.

Campus ELTE

Visages et voix de la communauté IFOTES

Du 8 au 12 juillet 2026

Tout au long du congrès, le réalisateur Stefano Giacomuzzi capturera les moments clés de l'événement à Budapest et circulera parmi les participants afin de recueillir leurs impressions et réflexions sur l'expérience du congrès, ainsi que sur la manière dont ils estiment que la dimension humaine peut être préservée dans la vie quotidienne et dans les services d'écoute et de soutien émotionnel proposés par les lignes d'assistance.

Participez et apportez votre voix pour contribuer à construire cette histoire collective de la communauté IFOTES!

Stefano GIACOMUZZI est un réalisateur qui a découvert très tôt le cinéma documentaire comme moyen d'explorer des vies singulières et des histoires extraordinaires. Ses premiers travaux étaient de courts documentaires consacrés à des personnalités remarquables, allant du plus grand collectionneur de robots-jouets au monde à l'inventeur de la plus petite caméra jamais conçue. À dix-neuf ans, il commence à produire son premier long métrage, *Under the Cold Stars* (Sous les étoiles froides), lauréat du Festival du film de Bellaria. Après avoir obtenu son diplôme à la Bournemouth Film School et s'être formé au centre international de recherche Fabrica, il réalise *Pozzis, Samarkand* (Pozzis, Samarcande), un documentaire suivant le voyage d'un motocycliste âgé vers le cœur de l'Asie. Le film a été récompensé dans plusieurs festivals nationaux et internationaux.



The human touch

↳ le pouvoir d'être présent

VISITES GUIDÉES

Trois visites guidées sont prévues pour le **vendredi 10 juillet 2026**:

1. **Visite en bus: ville de Budapest et Parlement**
2. **Visite en bus: région viticole d'Etyek**
3. **Croisière sur le Danube jusqu'à Szentendre**

Toutes les excursions partiront du campus de l'ELTE. Les points de rendez-vous pour chaque visite seront situés dans la zone extérieure du bâtiment Nord et seront clairement indiqués dans trois espaces distincts.

Pour tous les programmes, nous prions les participants de se présenter aux points de **rendez-vous désignés à 14h00**, munis d'une copie imprimée du vouchers reçu avec leur confirmation de réservation. Cela est nécessaire, car les vouchers seront vérifiés sur place. Veuillez noter que les groupes peuvent partir à des horaires différents.

Certaines visites pourront également être réservées sur place, sous réserve de disponibilité.

Visite guidée de Budapest avec visite du Parlement

Rendez-vous à 14h00 entre le bâtiment Nord et le bâtiment Sud de l'Université ELTE.
Départ au fur et à mesure de l'arrivée des participants et du contrôle des vouchers.
Retour vers 18h00–18h30.



Entrez au cœur de la capitale hongroise et vivez la magie des sites les plus emblématiques de Budapest. Promenez-vous dans le quartier historique du Château, admirez la grandeur de la place des Héros et bénéficiez d'un accès exclusif au plus grand bâtiment parlementaire d'Europe, qui abrite les magnifiques joyaux de la Couronne hongroise.

Informations sur le programme

Trois bus partiront. Le premier groupe entre au Parlement à 15h15, le deuxième à 15h30 et le troisième à 16h15. Les deux premiers groupes se rendent directement au Parlement, tandis que le troisième groupe visite d'abord la place des Héros. La visite du Parlement durera environ 1 heure.

Il n'y aura pas de visite à pied pendant le programme; les bus s'arrêteront à quelques endroits clés pour de brefs arrêts et des opportunités de photos. Le programme devrait se terminer entre 18h00 et 18h30.

Visite guidée de dégustation de vins à Etyek avec repas à 3 plats



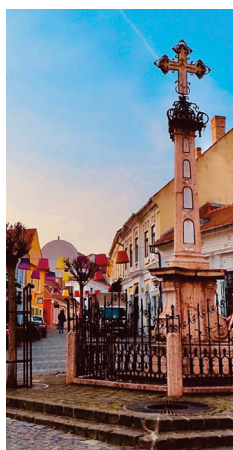
Rendez-vous à 14h00 près de l'entrée du bâtiment Nord de l'Université ELTE. Départ dès l'arrivée de tous les participants et la vérification des vouchers. Retour vers 19h30

Sirotez et savourez votre chemin à travers la charmante région viticole d'Etyek en Hongrie. Cette **expérience de dégustation inoubliable** comprend la visite de caves familiales, la découverte de riches échantillons de cépages locaux et un délicieux repas de 3 plats composé de spécialités régionales — le tout dans un cadre de vignobles vallonnés.

Informations sur le programme

Le bus partira du campus ELTE dès que tous les participants seront arrivés et que les vouchers auront été contrôlés. Temps de trajet : environ 50 minutes. À l'arrivée, une dégustation de vin sera suivie d'un dîner précoce. Ensuite, une courte promenade dans la région est prévue, avec la visite de sites supplémentaires. Départ du retour: 18h30. Arrivée à Budapest prévue vers 19h30. Return departure: 18:30. Arrival in Budapest is expected around 19:30.

Croisière guidée d'une demi-journée à Szentendre



Rendez-vous à 14h00 à l'entrée latérale du bâtiment nord de l'université ELTE, côté Danube. Départ à 15h00. Retour vers 20h00

Glissez le long du Danube lors d'une **croisière** panoramique jusqu'à Szentendre, où une visite guidée de la ville vous attend. Profitez de temps libre pour explorer son charme avant de revenir en bateau, un verre à la main — café, boissons non alcoolisées et collations inclus — pour un retour détendu vers Budapest.

Informations sur le programme

La marina d'Infopark se trouve à environ 10 minutes à pied du campus ELTE. Le trajet en bateau jusqu'à Szentendre dure environ 1h30. Les participants recevront une boisson de bienvenue et des pâtisseries sucrées pendant le trajet. Du temps libre sera prévu à Szentendre. Départ du retour: 18h30. Lors du trajet retour, des pâtisseries salées, du café et du thé seront servis. Le programme devrait se terminer vers 20h00 à Budapest.

The human touch

↳ le pouvoir d'être présent

SERVICES DISPONIBLES SUR LE SITE DU CONGRÈS ELTE

POINT INFO

Un point d'information est situé dans le bâtiment Nord de l'Université ELTE, à l'entrée. Le personnel et les bénévoles d'IFOTES et de LESZ sont à votre disposition pour fournir des informations et assister les participants au congrès.

Des bénévoles portant des t-shirts rouges IFOTES sont également disponibles pour vous aider. N'hésitez pas à leur demander des informations ou un soutien.

PAUSES CAFÉ

Les pauses café seront organisées dans deux espaces différents du congrès :

- Bâtiment Nord, au niveau inférieur (lower ground floor), dans l'espace de restauration (tous les jours du congrès);
- Bâtiment Sud, au rez-de-chaussée, dans l'espace des posters (jeudi après-midi, vendredi et samedi).

Afin d'éviter les attroupements, les participants sont invités à prendre leur pause café dans l'espace le plus proche de leur activité suivante (voir le programme).

PAUSES DÉJEUNER

Les pauses déjeuner sont prévues chaque jour de 12 h 30 à 14 h 30. Il est possible d'acheter un **panier-repas à l'ELTE** dans l'espace de restauration, avec un choix de trois plats principaux, dont une option végétalienne. Une salade et un dessert seront également proposés chaque jour. **Tarifs:** - Plat principal: 10 €; - Salade ou dessert: 5 €. Le paiement peut être effectué en espèces ou par carte. Si vous préférez déjeuner agréablement dans les environs, **le boulevard Bartók Béla** est une excellente option. Situé à seulement deux arrêts de tramway et à quelques minutes à pied du lieu du congrès, il offre une atmosphère plus locale et créative que le centre-ville très touristique. Au fil des années, ce boulevard est devenu l'un des pôles culturels de Budapest, regorgeant de cafés, bistrot, bars, galeries et restaurants indépendants.

DISTRIBUTEURS AUTOMATIQUES

Plusieurs distributeurs automatiques sont disponibles sur le site du congrès, permettant aux participants d'acheter des boissons et des collations.

FONTAINES À EAU

Des fontaines à eau sont disponibles dans l'ensemble des espaces du congrès à l'ELTE. Les participants peuvent remplir gratuitement leurs bouteilles et gourdes aux points d'eau mis à disposition dans les espaces du congrès.

WI-FI

Une connexion Wi-Fi gratuite est disponible dans toute l'Université ELTE. Il suffit de se connecter au réseau.

ACCESSIBILITÉ

L'Université applique les principes de la Convention des Nations Unies relative aux droits des personnes handicapées. Ces principes sont intégrés dans les principaux documents de politique institutionnelle de l'Université. Le campus de Lágymányos de l'ELTE accueille trois facultés (la Faculté des sciences sociales, la Faculté des sciences et la Faculté d'informatique) réparties dans deux bâtiments (bâtiment Nord et bâtiment Sud), tous deux entièrement accessibles et sans barrières architecturales. L'Université accorde une grande importance à la mise en place de services

directs et indirects visant à garantir l'égalité des chances, l'accessibilité et le soutien aux personnes en situation de handicap ou atteintes d'une maladie chronique.

(Ressource : <https://www.elte.hu/en/equal>)

SÉCURITÉ

Pendant l'événement, il est demandé de ne pas apporter d'objets volumineux ni de sacs ou colis encombrants dans les salles du congrès. Tout bagage ou objet laissé sans surveillance sera immédiatement retiré.

CONSIGNE À BAGAGES

Un service de consigne à bagages, géré par les bénévoles de LESZ, sera disponible près de l'entrée du bâtiment Nord de l'ELTE.

OBJETS TROUVÉS

Un bureau des objets trouvés sera mis à disposition dans le bâtiment Nord de l'ELTE et sera géré par les bénévoles de LESZ.

PREMIERS SECOURS

Pendant le congrès, un service de premiers secours sera disponible à l'Université ELTE, dans le bâtiment Nord, à proximité de l'entrée principale.

SALLE DE SILENCE ET DE MÉDITATION

Une salle de silence et de méditation sera accessible dans le bâtiment Nord de l'ELTE (niveau -1), de 8 h 00 à 17 h 00 pendant toute la durée du congrès. Les participants sont invités à utiliser cet espace pour la réflexion personnelle, la prière ou la méditation. Nous vous remercions de respecter l'atmosphère paisible du lieu et de maintenir le silence dans cette salle.

PARKING

Les participants au congrès peuvent stationner gratuitement leurs voitures, autocars et vélos sur le parking du campus de l'ELTE, situé entre les bâtiments Nord et Sud, le long du fleuve. Le parking dispose de 300 places gratuites réservées aux participants du congrès.

INFORMATIONS DE SÉCURITÉ

(Service de prévention et de protection de l'Université ELTE)

RÈGLES GÉNÉRALES DE CONDUITE EN CAS D'ÉVACUATION

- Ne placez pas de sacs à dos, sacs ou autres effets personnels de manière à obstruer les issues de secours.
- Au signal d'alarme, suivez les instructions données par les agents d'urgence présents dans la salle et respectez la signalisation des voies d'évacuation.
- Restez calme et ne paniquez pas.
- Rejoignez les points de rassemblement prévus.
- Ne touchez à aucun équipement ni objet pendant l'évacuation.

INCENDIE

- N'utilisez jamais les ascenseurs en cas d'incendie !
- Au signal d'alarme, toutes les personnes présentes doivent évacuer le bâtiment en empruntant les voies d'évacuation et en suivant les consignes des agents d'urgence.
- L'évacuation doit se faire vers l'extérieur, jusqu'au point de rassemblement désigné.
- Vous pouvez toutefois emprunter un autre itinéraire si le chemin prévu est impraticable en raison de la fumée ou du feu.
- S'il est impossible d'évacuer vers l'extérieur à cause des flammes, de la fumée ou d'une chaleur intense, restez sur place, fermez complètement la porte d'accès, colmatez les interstices avec des tissus humides, ouvrez les fenêtres et, sans vous exposer excessivement à l'extérieur, attirez l'attention des secours.
- Il est interdit de se regrouper devant le bâtiment, car cela entrave l'intervention des sapeurs-pompiers et l'accomplissement de leur mission. De plus, cela peut entraîner des blessures en cas de dommages au bâtiment (par exemple la chute de débris ou de verre brisé).



The human touch

↳ le pouvoir d'être présent

SERVICES À BUDAPEST

BUDAPEST EN JUILLET

Vous pourrez découvrir l'île Marguerite, les promenades le long du Danube, les environs de la basilique Saint-Étienne, le boulevard Bartók Béla, ainsi que des représentations de théâtre ou de musique classique en plein air, des bars à vin et des terrasses panoramiques. Ces lieux offrent une atmosphère détendue, une gastronomie de qualité, de beaux paysages et de nombreuses occasions de découvrir la culture locale.

Pour une visite davantage axée sur la culture, vous pourrez assister à des spectacles de renommée internationale à l'Opéra d'État hongrois, ainsi qu'à des concerts de musique classique, des ballets et des représentations théâtrales dans certains des plus beaux bâtiments historiques de Budapest. Les musées réputés de la ville, notamment le Musée national hongrois et le Musée des Beaux-Arts, proposent également d'excellentes expositions mettant en valeur la richesse de l'histoire, de l'art et du patrimoine culturel hongrois.

Les personnes en quête d'une ambiance plus animée pourront découvrir les célèbres « ruin bars » du quartier juif, où des établissements atypiques mêlent vie nocturne, art urbain, musique live et culture locale dans d'anciens bâtiments historiques.

Des informations complémentaires peuvent être obtenues auprès de votre hôtel ou de l'office de tourisme.

INFORMATIONS TOURISTIQUES

L'office de tourisme Budapestinfo Városháza Park est un centre d'accueil des visiteurs situé dans le parc Városháza, à quelques minutes à pied de la place Deák Ferenc, principal nœud du réseau de métro de la ville. Ce centre a pour mission d'améliorer l'expérience des visiteurs en leur fournissant des informations sur les attractions locales, les événements et les activités culturelles.

Budapestinfo Városháza Park

1052 Budapest, Városháza Park, Károly körút

Ouvert: de 9 h à 19 h, du lundi au dimanche

info@budapestbrand.hu

Tél.: +36 1 486 3300

TRANSPORTS PUBLICS

BKK – Budapesti Közlekedési Központ exploite le réseau de transports publics de Budapest, comprenant les lignes de métro, les tramways, les autobus, les trolleybus, les services de nuit ainsi que certaines liaisons ferroviaires suburbaines.

Les usagers peuvent utiliser les services de la BKK en achetant des billets ou abonnements papier aux distributeurs automatiques, ou des billets numériques via l'application mobile BudapestGO. Plusieurs formules sont proposées: billets simples, billets à durée limitée, cartes journalières et abonnements, disponibles en version papier ou numérique.

Les horaires et informations sur les itinéraires sont disponibles sur le site officiel de la BKK ainsi que dans le planificateur de trajets BudapestGO, qui fournit des données en temps réel sur les départs et arrivées.

L'application BudapestGO permet également de planifier ses déplacements, d'acheter des titres de transport et de recevoir les informations sur les perturbations du réseau.

Les personnes âgées de plus de 65 ans ainsi que les enfants de moins de 14 ans (sur présentation d'une pièce d'identité ou d'un passeport) voyagent gratuitement sur les transports publics.

OFFRE SPÉCIALE POUR LES PARTICIPANTS AU CONGRÈS

Les participants au congrès peuvent bénéficier d'un forfait spécial tout compris de 14 euros pour les cinq jours du congrès, donnant droit à des déplacements illimités sur l'ensemble du réseau BKK (à l'exception de la navette aéroport). Ce pass de cinq jours peut être retiré (s'il a déjà été réservé) ou acheté au secrétariat IFOTES.

VÉLOS EN LIBRE-SERVICE ET LOCATION DE VÉLOS

Deux opérateurs de vélos en libre-service ainsi que plusieurs solutions de location longue durée sont disponibles.

MOL Bubi est le service municipal exploité par la BKK. Très économique et largement disponible, il dispose de plus de 200 stations et de 5 000 vélos (dont 1 000 vélos électriques) à Budapest. Les vélos peuvent être utilisés via l'application MOL Bubi. Pour plus d'informations: <https://molbubi.hu/en/>

Manfred est une société privée proposant 2 000 vélos classiques et 500 vélos électriques. Son service peut être plus confortable et plus flexible en matière de points de prise en charge et de restitution selon la disponibilité dans l'application. Les tarifs sont plus élevés que ceux de MOL Bubi, tout en restant abordables. <https://manfred.mobi/?lang=en>

Budapest Bike Rental: des vélos peuvent être loués par les citoyens hongrois ou étrangers âgés de plus de 18 ans, sur présentation d'une pièce d'identité. <https://budapestbikerental.hu/>

TAXIS

Les tarifs des taxis à Budapest sont réglementés; les prix sont donc généralement similaires chez Bolt, Uber et les compagnies de taxis traditionnelles. Un trajet entre l'aéroport et le centre-ville coûte habituellement entre 26 et 35 euros, selon les conditions de circulation.

Taxis via application (Bolt / Uber)

Réservation via les applications Uber ou Bolt (Bolt accepte également les réservations par téléphone au +36 1 444 5154). Les tarifs appliqués correspondent au tarif officiel des taxis de Budapest.

Taxis traditionnels

Le prestataire officiel de taxis de l'aéroport est Fótaxi, dont les véhicules sont disponibles directement à la sortie des terminaux, sans réservation préalable. Tél.: +36 1 222 2222

RESTAURANTS

Vous pouvez choisir de découvrir le côté cosmopolite de Pest, où vous trouverez aussi bien des restaurants hongrois raffinés que des bistrot internationaux animés, des bars à vin et des terrasses panoramiques.

Vous pouvez également vous rendre dans le quartier du boulevard Bartók Béla, situé à seulement deux arrêts de tramway et quelques minutes à pied du lieu du congrès. Au fil des années, ce boulevard est devenu le « boulevard culturel » de Budapest, avec ses cafés, bistrot, bars, galeries et restaurants indépendants, offrant une atmosphère plus locale et créative que le centre-ville très touristique.

OFFRES SPÉCIALES POUR LES PARTICIPANTS AU CONGRÈS

Restaurant Urban Betyár & Centre ethnographique de visiteurs

Réduction de 20 % pour les participants au congrès IFOTES.

Offre valable du 7 au 13 juillet.

La réduction s'applique exclusivement aux commandes à la carte pour les clients effectuant une réservation individuelle sur <https://urbanbetyar.com/>. Merci de mentionner «IFOTES CONGRESS» lors de la réservation.

The First Strudel House – Budapest (à côté d'Urban Betyár)

Réduction de 20 % pour les participants au congrès IFOTES.

Offre valable du 7 au 13 juillet.

La réduction s'applique exclusivement aux commandes à la carte pour les clients effectuant une réservation individuelle sur <https://reteshaz.com/>. Merci de mentionner «IFOTES CONGRESS» lors de la réservation.

The human touch

↳ le pouvoir d'être présent

INFORMATIONS GÉNÉRALES

PERSONNES ACCOMPAGNANTES

Les personnes accompagnantes ne peuvent pas assister aux sessions scientifiques, sauf si elles sont inscrites au congrès. Elles peuvent toutefois participer aux activités culturelles et sociales dans les mêmes conditions que les participants au congrès.

PHOTOS ET VIDÉOS

En participant au congrès, les participants acceptent que les photographies et enregistrements vidéo réalisés pendant l'événement puissent être utilisés à des fins de communication, de promotion et de publication sur les réseaux sociaux.

PROTECTION DES DONNÉES PERSONNELLES

Toutes les données personnelles fournies par les participants seront utilisées exclusivement dans le cadre de l'organisation et du bon déroulement du congrès.

PASSEPORTS ET VISAS

La Hongrie est signataire de l'Accord de Schengen de 1995. Les ressortissants des pays de l'Union européenne (ainsi que ceux de la Norvège, de l'Islande, de la Suisse et du Liechtenstein) peuvent entrer en Hongrie munis d'une carte nationale d'identité en cours de validité. Les visiteurs provenant d'autres pays doivent être munis d'un passeport valide. Pour toute information complémentaire, il est recommandé de contacter à l'avance l'ambassade ou le consulat de Hongrie le plus proche, ou votre agence de voyage. Pour plus d'informations: <https://konzinfo.mfa.gov.hu/en>

ASSURANCE ET RESPONSABILITÉ

Il est recommandé aux participants de souscrire une assurance maladie et une assurance accidents avant leur déplacement au congrès. Les organisateurs du congrès ainsi que le secrétariat du congrès déclinent toute responsabilité en cas de perte, dommage, blessure, accident, retard ou désagrément subi par une personne, ses bagages ou tout autre bien, quelle qu'en soit la cause.

MONNAIE, BANQUES ET CHANGE

La monnaie nationale hongroise est le Forint (HUF). À titre indicatif (juin 2026), 1 HUF équivaut à environ 0,00286 EUR. Les opérations de change peuvent être effectuées dans les banques et les bureaux de change. Les banques sont généralement ouvertes du lundi au vendredi, de 8 h / 8 h 30 à 16 h / 17 h.

DISTRIBUTEURS AUTOMATIQUES DE BILLETS (ATM) CARTES DE CRÉDIT

Des distributeurs automatiques de billets sont disponibles dans toute la ville. Ils permettent également d'effectuer des retraits avec les principales cartes bancaires internationales, notamment MasterCard et Visa. Les principales cartes de crédit sont acceptées dans la plupart des hôtels, magasins et restaurants.

ALIMENTATION ÉLECTRIQUE

Le courant électrique en Hongrie est de 230 volts – 50 Hz. Un adaptateur peut être nécessaire pour brancher vos appareils électriques. La prise de type F utilisée en Hongrie est compatible avec les prises de type C et E. Les prises de types C et F sont les plus couramment utilisées dans les pays européens.

CLIMAT

En juillet, la température moyenne à Budapest varie généralement entre 18 °C et 28 °C. Juillet est habituellement le mois le plus chaud et le plus sec de l'année en Hongrie.

POLITIQUE EN MATIÈRE DE TABAC

Il est interdit de fumer dans tous les espaces publics intérieurs ainsi que dans les lieux ouverts au public. Il est également interdit de fumer aux arrêts des transports publics et dans un rayon de cinq mètres autour de toute entrée d'établissement ou de commerce.

NUMÉRO D'URGENCE

En cas d'urgence, composez le 112.

COMITÉ DE PILOTAGE



Sonja Karrer
Suisse
Présidente de l'IFOTES
Présidente du Comité



Diana Rucli
Italie
Directrice de l'IFOTES
Coordinatrice du congrès



Eva Brandisz
Hongrie
LESZ Responsable des Relations Internationales



Réka Szente
Hongrie
LESZ Chef de projet sur place

COMITÉ SCIENTIFIQUE



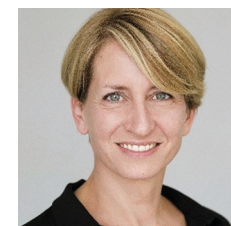
Barbara Jenko
Autriche
Entraîneur TS Klagenfurt am Wörthersee
Membre du Comité international IFOTES



Yaël Liebkind
Suisse
Directrice de 143.ch la Main Tendue Genève
Membre du Comité international IFOTES



Melinda Medgyaszai
Hongrie
Médecin et psychothérapeute
Membre du LESZ



Bettina Schwab
Allemagne
Responsable TS Berlin (DE)
Membre du comité international de l'IFOTES



Mit Van Paesschen
Belgique
Représentante de la Confédération belge TES
Membre du comité international de l'IFOTES



Diana Rucli
Italie
Directrice de l'IFOTES
Coordinatrice du congrès de l'IFOTES

ÉQUIPE DU CONGRÈS IFOTES



Elena MISDARIIS
Italie
Communication IFOTES



Alessia CECCONI
Italie
Administration d'IFOTES



Giorgia PONTONI
Italie
Secrétariat Scientifique de l'IFOTES



Réka Szente
Hongrie
LESZ Chef de projet sur place



Anna SZÁNTÓ
Hongrie
Bénévole LESZ
Coordination des bénévoles



Gyöngyi BOGÁRDI
Hongrie
Bénévole LESZ
Transferts du Congrès

**ÉQUIPE
DU CONGRÈS
LESZ**



Katalin HANKÓ
Hongrie
Bénévole LESZ
Hospitalité du congrès



Nóra BERKÓ
Hongrie
Bénévole LESZ
Logistique du congrès



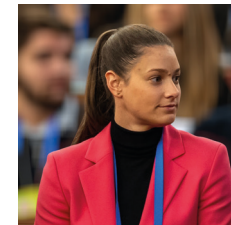
Gioia MALABOTTA
Italie
Congrès clé du PCO
Inscription au Congrès



Elisa DE PELLEGRIN
Italie
PCO Key Congressi
Inscription au congrès



Monica JETZIN
Hongrie
Agence Trivent PCO
Bureau des activités sociales



Réka MOLNÁR
Hongrie
Agence Trivent PCO
Bureau des activités sociales

**ORGANISATEURS
PROFESSIONNELS
DE CONGRÈS**

REMERCIEMENTS

Nos plus sincères remerciements s'adressent à toutes les personnes et organisations qui ont apporté leur expertise et leur soutien à la préparation de ce congrès.

Nous sommes particulièrement reconnaissants envers les nombreuses personnes qui ont partagé librement et généreusement leur temps, leurs connaissances, leur expertise professionnelle et leurs talents – conférenciers, animateurs d'ateliers, interprètes, présidents de séance, bénévoles et bien d'autres contributeurs. Leur engagement, leur générosité et leur conviction dans la valeur de la rencontre humaine ont rendu ce congrès possible.

CONFÉRENCIERS

Jaques BESSON, Suisse – Ildikó BOLDIZSÁR, Hongrie – Luca CHITTARO, Italie – Olivier CLERC, France – Christian CORRO', Italie – Michele COSTOLA, Italie – Loïc DECOSTER, Suisse – Damir DEL MONTE, Allemagne – Roberto DE VOGLI, Italie – Daniel DOR, Israël – Laura FORMENTINI, Italie/Espagne – Martin FRANKEN, Allemagne – Alain GIANNATTASIO, Suisse – Michael HILLENKAMP, Allemagne – Lode LAUWAERT, Belgique – Melinda MEDGYASZAI, Hongrie – Mark MILTON, Suisse – Marcello MORTILLARO, Suisse – Calvin NILES, Royaume-Uni – Pascal KAYAERT, Belgique – Birgit KNATZ, Allemagne – Noémi KONDOROSI, Hongrie – Stefania PASCUT, Italie – Dóra PERCZEL-FORINTOS, Hongrie – Michael READING, États-Unis – Stefan SCHUMACHER, Allemagne – Laura TOCMACOV, Suisse – Tim VANHOVE, Belgique – Robert WERNIGG, Hongrie – Stéphane WITH-AUGUSTIN, Suisse.

ANIMATEURS D'ATELIERS

Tom ALBRECHT, Suisse – Melanie ALTER, Suisse – Mèlina BLANC, Suisse – Karin BOCHENEK, Allemagne – Aurélie BOGAERTS, Belgique – Cornelle BREU, Allemagne – Stephan BÜCHENBACHER, Suisse – Bence BUZA, Hongrie – Olivier CLERC, France – Cathy CLIFT, Allemagne – Christian CORRO', Italie – Ulrike DAHME, Allemagne – Shiri DANIELS, Israël – Elodie DEDERDING, Suisse – Andrea DI BIAGIO, Italie – Bindu FERNANDES, Suisse – Tina FREITAG, Allemagne – Franz FRITZ, Allemagne – Martin FRANKEN, Allemagne – Gabriela GITZELMANN, Suisse – Ursula GROOS, Allemagne – Monica GÜTERMANN, Suisse – Diana JOSS, Suisse – Carl HAGEMANN, Allemagne – Ute HANSBERG, Allemagne – Melinda HAL, Hongrie – Eva HAUSSMANN, Suisse – Matthias HERREN, Suisse – Karin HEYMANN, Allemagne – Cornelia HULLA, Autriche – Sonja KARRER, Suisse – Susanne KISS, Suisse – Birgit KNATZ, Allemagne – Angelika KOBAL, Ukraine – Minka KOECHLI, Suisse – Katharina KÜHNE, Allemagne – Jessica LEVY, Luxembourg – Yaël LIEBKIND, Suisse – Hilde LILLESTØL, Norvège – Adrienn LUKÁCS, Hongrie – Melinda MEDGYASZAI, Hongrie – Bettina SCHWAB, Allemagne – Zsuzsi MENKŐ, Hongrie – Edgar MÜLLER, Allemagne – Uwe MÜLLER, Allemagne – Elke PRINZ, Autriche – Catherine REINBOLD, Belgique – Barbara RODE, Allemagne – Daniela ROHLER, Suisse – Ivana RUDAZ, Suisse – Matthias O. SCHNEIDER, Allemagne – Imran SAGIR, Allemagne – Barbara SCHÖPF, Allemagne – Norbert SCHÖPF, Allemagne – Irma SIMO', Roumanie – Inger STØLAN HYMER, Norvège – Ludger STORCH, Allemagne – Eszter SZABO, Hongrie – Marc Olivier THOMA, Allemagne – Orsolya TÖRÖK, Ukraine – Ingrid VANDERHOEVEN, Belgique – Robert ZAHND, Suisse – Ulrike ZELLER, Allemagne. Présidents des sessions du congrès

Michael GRUNDHOFF, Allemagne – Jaap JAKOBS, Pays-Bas – Barbara JENKO, Autriche – Yaël LIEBKIND, Suisse – Melinda MEDGYASZAI, Hongrie – Mark MILTON, Suisse – Bettina SCHWAB, Allemagne – Mit VAN PAESSCHEN, Belgique.

PRÉSENTATEURS DE POSTERS

Iris CORPAS, Espagne; Carine DEBEER, Belgique; Cristina DÍAZ, Espagne; Myriam DOTHÉE, Belgique; Melanie HÄUSLER, Suisse; Laura HERNÁNDEZ, Espagne; Antonio IOVIENO, Italie; Barbara JENKO, Autriche; Pascal KAYAERT, Belgique; Monica PETRA, Italie; Natalia RESTREPO, Espagne; Sigrid ROOBROECK, Belgique; Anna SZANTO, Hongrie; Nada TRŽAN-HERMAN, Slovénie; Melek ŞAHIN, Allemagne; Shachida USHUROVA, Belgique; Ingrid VANDERHOEVEN, Belgique; Montse VILLALOBOS, Espagne; Tobias WALKLING, Allemagne.

INTERPRÈTES

Nos remerciements particuliers vont à Gabriele WENNEMER et à son équipe d'interprètes professionnels : Ina BREUING, Danjela BRÜCKNER, Emanuela CARDETTA, Donata MORI, Gabriella EBNER, Peter SCHMIDT, Astrid SCHWEDLER, Judit TISZAVOLGYI, Cinzia TURRINI and Anna ZECCHINI.

Grâce à leur travail, tous les participants au congrès ont la possibilité de suivre les conférences dans cinq langues. Nous exprimons notre profonde gratitude à cette remarquable équipe de professionnels qui, depuis de nombreuses années, offre généreusement ses services d'interprétation lors des congrès de l'IFOTES, apportant ainsi une contribution inestimable au dialogue et à la compréhension internationale.

BÉNÉVOLES

Les bénévoles de l'IFOTES : Michael GRUNDHOFF, Allemagne – Jaap JAKOBS, Pays-Bas – Belinda ARNOLD, Allemagne – Francesca FEDRIZZI et Brian CHAMBOULEYRON, Italie – Antonella BUJATTI, Daniela COSTANTINI, Meri MORTAL, Claudia PLOS, Letizia SCIALINO de l'Association Voci Fuoricampo, Udine, Italie – ainsi que tous les membres de TES qui ont collaboré de multiples façons.

La présidente de LESZ, Erika Dudás, ainsi que les bénévoles hongrois Andrea CSÁTI, Anikó SZATMÁRI, Anna SZÁNTÓ, Csilla CSESZNIK, Gabriella SÜLE, Gyöngyi BOGÁRDI, Ágnes CSEH, Ákos ZSÁKAI, Árpád TÓTH, Beatrix SCHMUCZER, Enikő NAGY, Enikő TELMAN, Ilona KÖDÖBÖCZ-GERZSENYI, Katalin HANKÓ, Lilla IVÁCSON, Mária FÓRISNÉ OLÁH, Mihály HÓDOS, Mihály KÖRTVÉLYESI, Nóra BERKÓ, Orsolya TÖRÖK, Petra HORVÁTH-GÖGÖS, Tamás GESZTELYI, Tímea RÁCZ-BERECZ, Tünde TÓTH, Vanda VARGA, Zoé Júlia SZABÓ, Zsuzsa BORBATH, Zsuzsa GÁCSI NÓRA, Zsuzsanna IVÁNYI, Zsuzsanna OLASZ.

PROFESSIONNELS ET COLLABORATEURS

Virág ERDEI et Balázs MAJZIK – soutien de l'administration publique, Hongrie
Gioia MALABOTTA et Elisa DE PELLEGRIN – PCO Key Congressi, Italie
Monika JETZIN et Reka MOLNÁR – PCO Trivent, Hongrie
Emil GARAB – ELTE Kancellária, Hongrie
József ELZER et Ottó CSEH – EL-VISION Kft, Hongrie
Maria CAPOZZI e Simone BARTOCCI – Ontime, Italie
Beáta BARCSA – ELTE Szolgáltató Kft, Hongrie
József KRIZSÁN – Rendezvény Garden Kft., Hongrie
Veronica DURIAVIG – designer de marque, Italie
Giorgio MANCIN et Martina GREGORI – Tipografia Pellegrini il Cerchio, Italie
Tiziana SABADELLI et Paolo MELLERIO – EnBilab, site web du congrès
Stefano GIACOMUZZI – vidéaste, Italie
Zsombor SZEKERES – photographe, Hongrie
Andrea DI BIAGIO – photographe, Italie
Sandro RUCLI – concepteur d'exposition, Italie
Csaba BALOGH – Vitaminbox Kft., Hongrie
Éva KÁLMÁN-GELEGONYA – Rétesbolt
Szabolcs CZÁR – Szivárvány Aqua Kft., Hongrie
András RIZMAJER – Brasserie hongroise
Katalin Vészity – RiverSaver
Klára BARANYI-HORVÁTH – B&B Hotel

IFOTES

L'IFOTES a été fondée en 1967 et rassemble 26 associations et fédérations nationales de services d'écoute téléphonique d'urgence (TES), offrant un soutien émotionnel de manière anonyme et sans jugement, principalement par téléphone, courrier électronique et chat, dans 18 pays.

Sa mission est:

- de promouvoir l'échange d'expériences entre ses membres nationaux en organisant des congrès, des formations et des séminaires contribuant à la qualité des services proposés par ses membres;
- de soutenir toutes les initiatives visant à créer des centres de services d'écoute téléphonique d'urgence et des associations nationales dans le monde entier ;
- de favoriser la coordination internationale entre les lignes d'écoute et le partage des bonnes pratiques.

Ses membres sont des associations nationales de centres de services d'écoute téléphonique d'urgence (TES) qui offrent un soutien émotionnel immédiatement accessible à toute personne confrontée à la solitude, à une crise psychologique ou à des pensées suicidaires. Le service est assuré par des bénévoles formés qui offrent aux appelants une relation humaine authentique, disponible dans la plupart des cas 24 heures sur 24. Le soutien est strictement confidentiel, gratuit et accessible à tous, indépendamment de l'âge, du genre ou des convictions religieuses.

L'IFOTES est convaincue qu'avec ses membres, elle peut jouer un rôle efficace dans la promotion de la santé émotionnelle au sein des communautés et des établissements scolaires, en s'appuyant sur près de 60 ans d'expérience dans l'accompagnement empathique par l'écoute.

Tous les trois ans, l'IFOTES organise un congrès international consacré à l'échange d'expériences et à la formation dans le domaine de la santé émotionnelle et mentale, tout en contribuant à l'amélioration de la qualité des services offerts par ses membres. www.ifotes.org

LESZ

Le premier service hongrois d'écoute téléphonique d'urgence a été créé à Debrecen en 1970, conformément aux objectifs de prévention du suicide, d'intervention de crise et de promotion de la santé mentale.

En 2026, le service bénévole est assuré par un réseau de 30 services membres en Hongrie et au-delà de ses frontières, tous fonctionnant selon les principes de l'anonymat, du bénévolat et de la confidentialité.

Chaque année, les bénévoles de l'organisation répondent à environ 200 000 appels et 8 000 courriels, représentant plus de 100 000 heures de bénévolat. Cette aide gratuite et disponible en continu est assurée 24 heures sur 24 via la ligne d'assistance 116-123 et pendant 120 heures par semaine par le biais de la ligne de soutien 06 80 810600.

En Transylvanie, en Transcarpatie et en Haute-Hongrie, ainsi qu'au sein des services membres protestants, des lignes téléphoniques supplémentaires sont également mises à la disposition des personnes recherchant un soutien.

Les appels reflètent un large éventail de difficultés rencontrées dans la société, notamment des problèmes émotionnels et relationnels, des conflits générationnels, des changements dans l'état de santé ainsi que des difficultés existentielles.

Grâce à sa fonction d'orientation, l'organisation facilite également l'accès à des ressources d'aide personnalisée, y compris à des professionnels qualifiés.

Les appels en langue hongroise sont pris en charge par près de 550 bénévoles œuvrant au sein des services hongrophones de l'ensemble du bassin des Carpates. Une importance particulière est accordée aux forums professionnels communs, aux programmes de formation, aux conférences et à une coopération professionnelle étroite.

Grâce au développement continu de l'organisation, chaque service bénéficie de l'appui d'un responsable professionnel — psychologue, spécialiste en santé mentale ou psychiatre — qui assiste le responsable opérationnel.

La formation des nouveaux bénévoles est précédée d'un processus de sélection rigoureux. Après la réussite de l'examen final et une période d'observation supervisée, les bénévoles peuvent commencer à mener de manière autonome des entretiens de soutien.

Le développement professionnel continu est encouragé au moyen de discussions de cas, de formations complémentaires, de supervisions et de manifestations professionnelles organisées à différents niveaux. <https://sos116-123.hu/>

IFOTES

c/o ARTESS

via Argentina 16,

33100 Udine – Italy

Tel +39 0432 202076

info@ifotes.org

<https://congress2026.ifotes.org>

LESZ

Magyar Lelki Elsősegély Telefonszolgálatok Szövetsége

1027, Budapest Hungary

Frankel Leó út 5. fsz. 1.

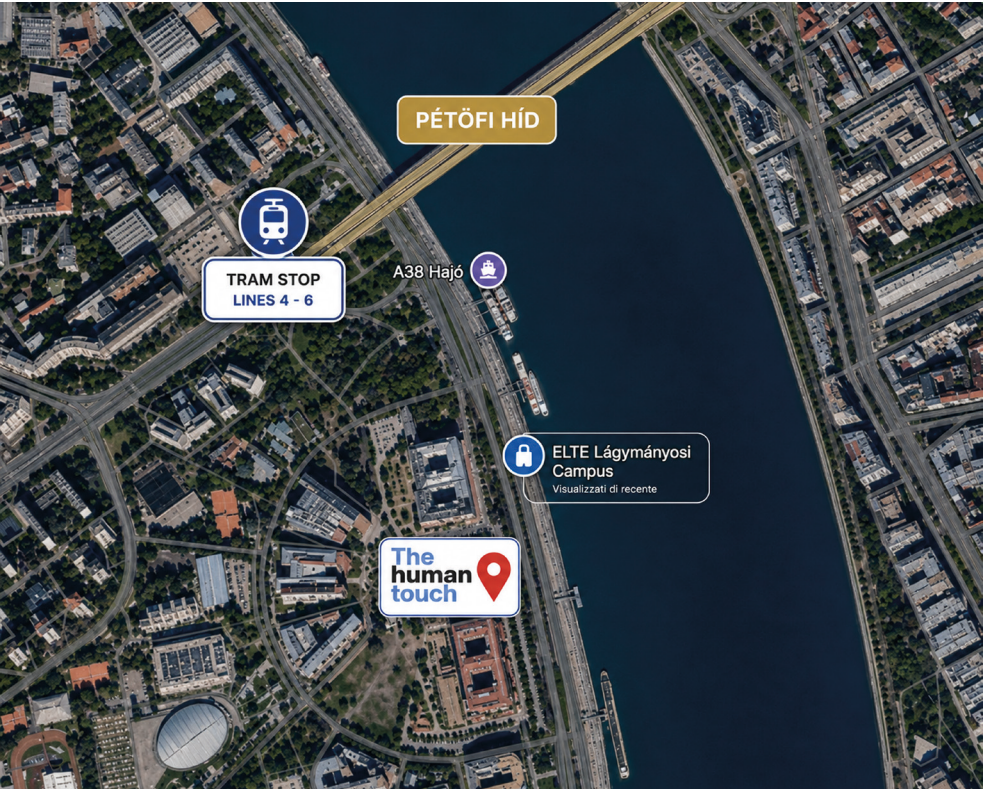
lesziroda@gmail.com

<https://sos116-123.hu/>

The human touch

↳ le pouvoir d'être présent LE LIEU DU CONGRÈS

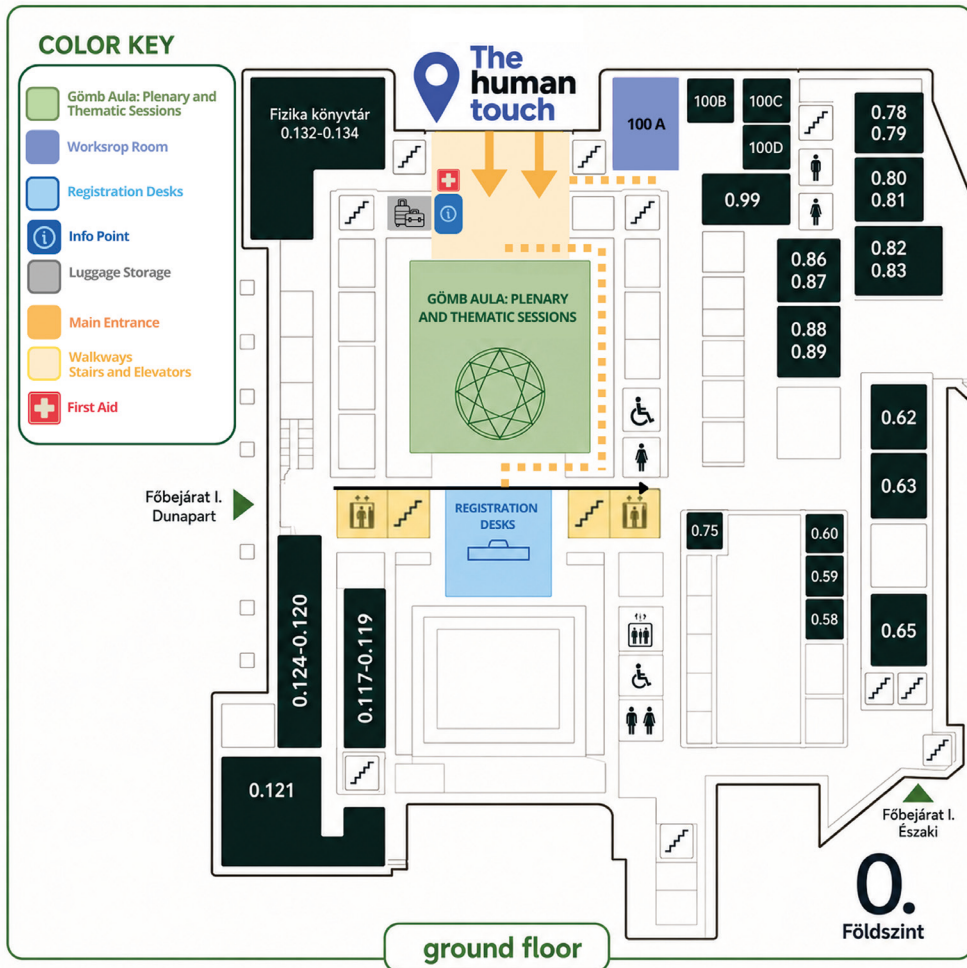
CAMPUS ELTE LÁGYMÁNYOSI À BUDAPEST BUDAPEST, PÁZMÁNY PÉTER STNY. 1/C, 1117 HUNGARY



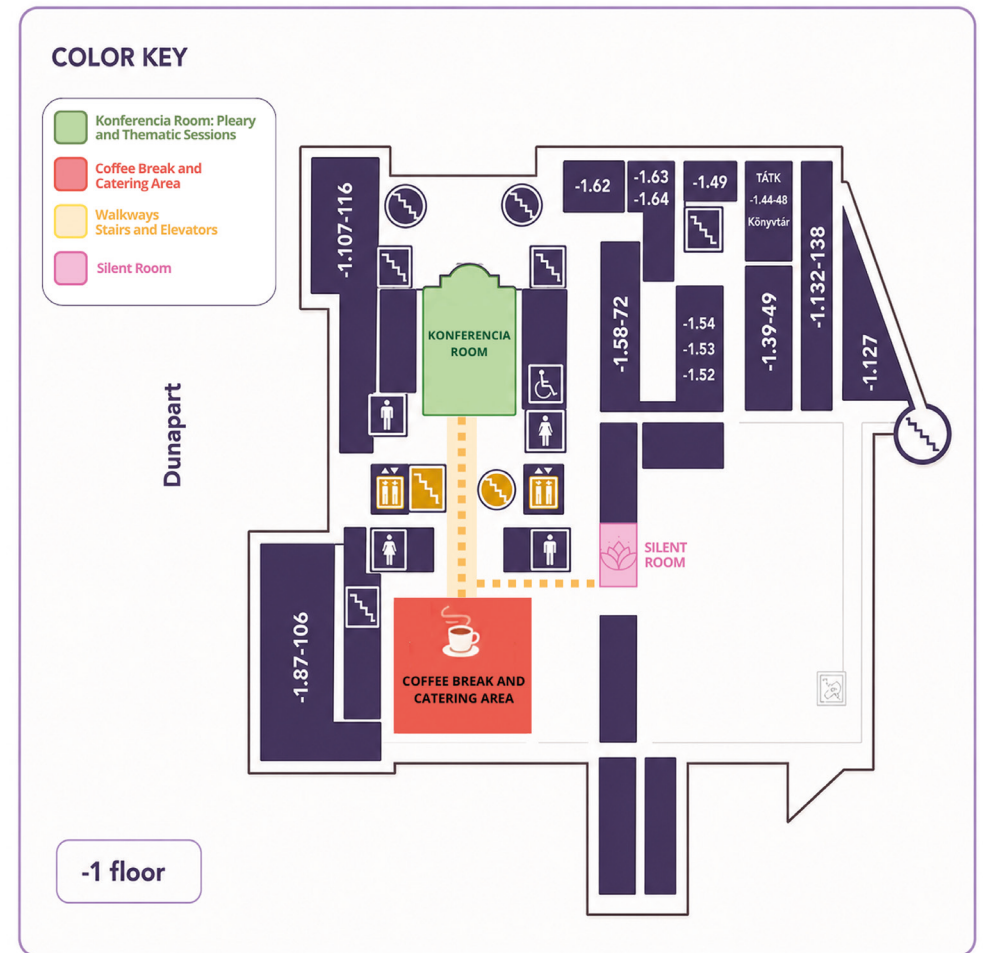
CAMPUS ELTE – LIEU DU CONGRÈS



BÂTIMENT NORD
Plan intérieur – Rez-de-chaussée



BÂTIMENT NORD
Plan intérieur – Niveau -1



BÂTIMENT SUD
Plan intérieur – Rez-de-chaussée



BÂTIMENT SUD
Plan intérieur – Niveau -1



Pour plus d'informations, veuillez consulter le site web du Congrès
congress2026.ifotes.org

Contacts durant la semaine du congrès

KEY CONGRESSI

Inscription au congrès
registration@ifotes.org

IFOTES SECRETARIAT

Programme scientifique du congrès
scientificsecretariat@ifotes.org

Secrétariat du congrès
congress@ifotes.org

Mobile +39 3209515134

SECRÉTARIAT LESZ

Organisation du congrès
ifotescongress2026@gmail.com
Mobile +36 30 396 7613

